

2024

**Une année riche
en réalisations et en défis !**

**Cette année
la Fondation célèbre ses**



140 *Ans*



2024, c'est 140 ans

- d'engagement,
- d'innovation,
- et de solidarité.



2024

Une Fondation en mouvement au service de l'accueil et de l'accompagnement des plus vulnérables

- Un savoir-faire au service de l'inclusion
- L'éducation pour tous
- La prévention en matière de santé publique
- Des solutions personnalisées
- Un engagement concret pour la transition écologique
- La rénovation des structures d'accueil
- La modernisation des pratiques
- La création de nouveaux établissements
- Le développement de nouvelles solutions d'accompagnement

Un héritage qui perdure

La Fondation Léopold Bellan ne cesse de se réinventer et de s'adapter aux évolutions de la société pour mieux répondre aux besoins des personnes qu'elle accompagne.



Éditorial

PAGE
8

PAGE

11

Qui sommes-nous ?

- Repères 2024
PAGE 12
- Les 4 secteurs d'activité : accompagner à chaque étape de la vie
PAGE 14
- Les établissements
PAGE 22
- Le Conseil d'Administration
PAGE 24
- La Direction Générale
PAGE 26
- Le Comité de Direction et les équipes du Siège
PAGE 27



PAGE

28

La Fondation en 2024 : 140 ans !

1 Léopold Bellan Un visionnaire au service des plus vulnérables

PAGE 30

- L'éducation pour tous : donner les clés de l'émancipation
- Accueillir et protéger
- Anticiper et prévenir
- Un héritage qui perdure

2 Développement Un savoir-faire au service de l'inclusion et de l'accompagnement

PAGE 33

- L'accompagnement du handicap moteur dans l'Oise
- Un nouvel établissement de la protection de l'enfance à Fontenay-sous-Bois
- Un Pôle gérontologique pour les personnes âgées à Tours
- L'ouverture de "La Maison des Possibles" aux personnes en situation de handicap psychique
- Une fonction ressource au Pôle médico-éducatif de l'Essonne
- De nouvelles offres développées dans le cadre du Plan régional Inclus'IF

3 Comité éthique Des réflexions pour l'autonomie et la dignité des personnes accompagnées

PAGE 37



Somma

4 Transition écologique Des engagements concrets pour demain
PAGE 38

- Réalisation du 1er bilan carbone de la Fondation

5 Qualité de vie au travail Des professionnels soutenus pour mieux accompagner
PAGE 39

- Une direction des Ressources humaines renforcée
- Enquête “Bien-être” au travail
- La formation : un levier stratégique pour fidéliser et professionnaliser
- Favoriser la mobilité interne et attirer de nouveaux talents
- Extension du Ségur aux salariés du Siège et de la Petite Enfance
- Un dialogue social structurant
- Un engagement fort pour l'égalité professionnelle

6 Cultiver la qualité Une démarche pleine de sens
PAGE 42

- Une certification obtenue au Pôle épilepsie de Créteil
- Une reconnaissance des bonnes pratiques dans les établissements et services médico-sociaux
- Enquête de satisfaction : une mobilisation croissante
- Innover pour apprendre : de nouvelles approches pédagogiques

7 Finances Une gestion rigoureuse dans un contexte budgétaire exigeant
PAGE 44

- Les défis des Ehpad : un enjeu majeur pour l'avenir

8 Immobilier Des espaces pensés pour le bien-être et la convivialité
PAGE 46

9 Une transformation numérique au service des usagers et des professionnels
PAGE 49

10 Une Fondation en mouvement Des initiatives qui rassemblent
PAGE 50

- Tous réunis autour du sport ! Une dynamique collective
- Innovation : trois distinctions pour la Fondation
- Concours de peinture 2024 : une célébration artistique et sportive

11 Des projets réalisés grâce à votre générosité
PAGE 54

- Un appel aux dons pour financer 4 projets
- Bénévolat : l'aménagement d'un espace extérieur à Montesson
- Des partenariats engagés

PAGE

57

Rapport financier

- Chiffres clés 2024
PAGE 59
- Bilan simplifié et résultats de la Fondation
PAGE 60
- Secteur Enfants et Jeunes
PAGE 62
- Secteur Adultes en situation de handicap
PAGE 63
- Secteur Personnes âgées
PAGE 64
- Secteur Patients
PAGE 65

ire



ACRONYMES ET ABRÉVIATIONS

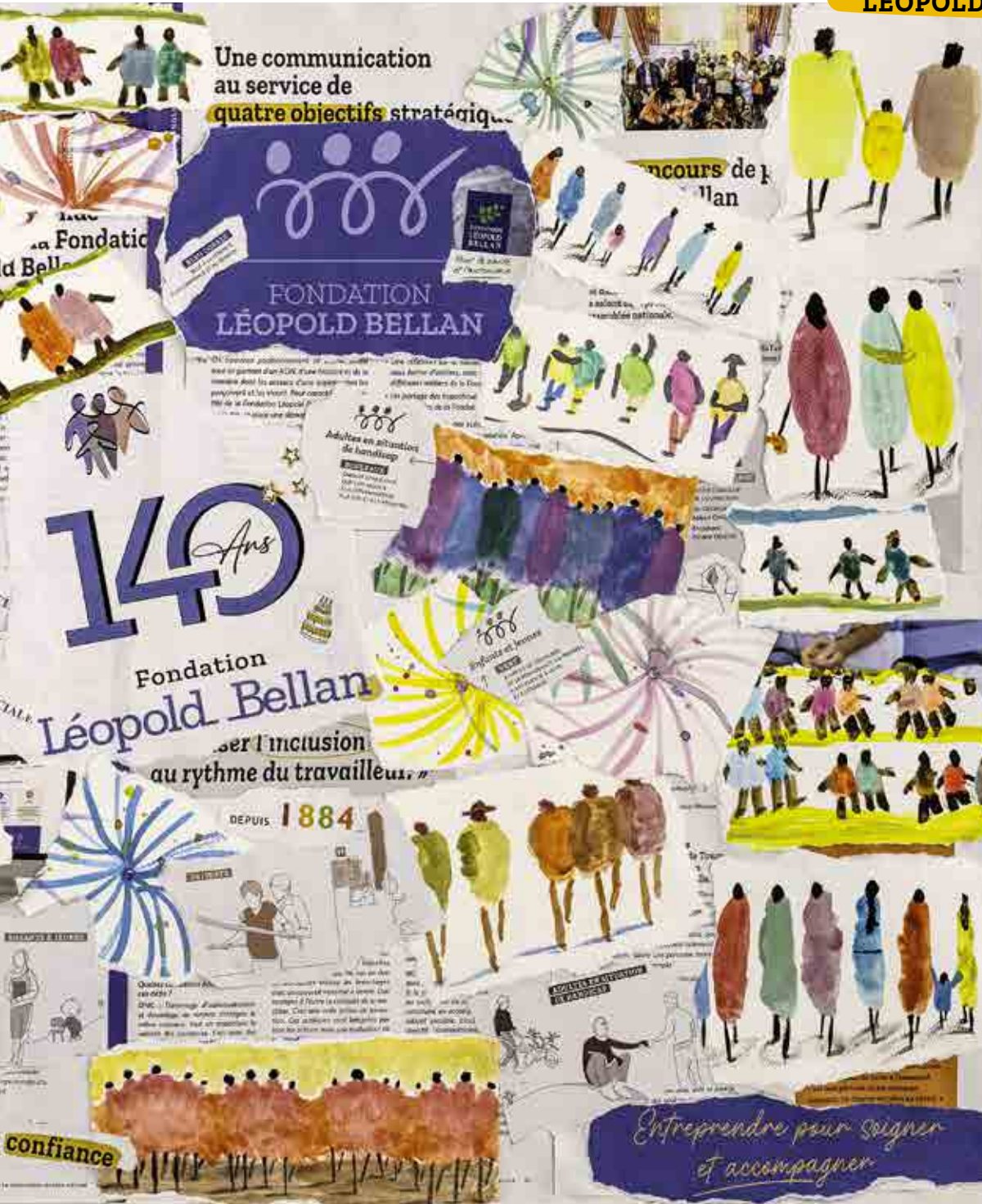
- ARS** agence régionale de santé
- CAMSP** centre d'action médico-sociale précoce
- CMPP** centre médico-psycho-pédagogique
- CPOM** contrat pluriannuel d'objectifs et de moyens
- CRT** centre de ressources territorial
- DAME** dispositif d'accompagnement médico-éducatif
- EHPAD** établissement d'hébergement pour personnes âgées dépendantes
- ESAT** établissement et service d'aide par le travail
- IDA** institut pour déficients auditifs
- IME** institut médico-éducatif
- MDPH** maison départementale des personnes handicapées
- PASA** pôle d'activités et de soins adaptés
- PUI** pharmacie unique intégrée
- SAEH** service d'accompagnement éducatif avec hébergement
- SAFEP** service d'accompagnement familial et d'éducation précoce
- SAJ** service d'accueil de jour
- SAVS** service d'accompagnement à la vie sociale
- SEES** section d'éducation et d'enseignement spécialisé
- SEHA** section pour enfants avec handicaps associés
- SESSAD** service d'éducation spécialisée et de soins à domicile
- SETA** service éducatif de transition en appartements regroupés
- SIPFP** section d'initiation à la première formation professionnelle
- SPASAD** service polyvalent d'aide et de soins à domicile
- SSEFS** service de soutien à l'éducation familiale et scolaire
- SSIAD** service de soins infirmiers à domicile

Lauréat Concours de



peinture 2025

SAVS DU PÔLE AUTONOMIE
LÉOPOLD BELLAN DE NOYON



PARTICIPANTS

- Claudie Piercourt
- Laura Fremont
- Michèle Caron
- Emma Morineau
- Lise Serrain

Édito



En 2024, la Fondation Léopold Bellan célèbre 140 ans d'engagement au service des plus vulnérables.

Depuis sa création, elle innove, se réinvente et s'adapte aux évolutions de la société pour mieux répondre aux besoins de celles et ceux qu'elle accompagne.

Cet anniversaire marque une étape clé de notre évolution, où héritage et innovation s'entrelacent pour relever les défis d'aujourd'hui et de demain.

al



DIRECTEUR GÉNÉRAL

Matthieu Jaine



PRÉSIDENT

Bernard de Lattre

L'année écoulée a été riche en réalisations et en défis relevés.

Parmi les avancées marquantes, nous avons renforcé notre action en protection de l'enfance avec l'intégration de la Maison de Fontenay-sous-Bois et l'ouverture d'un nouveau dispositif d'appartements renforcés pour les jeunes des Hauts-de-Seine. Le Pôle médico-éducatif de l'Essonne s'est vu reconnaître son expertise dans l'accompagnement des jeunes porteurs de handicap avec la mise en place d'une fonction ressource pour le territoire. Deux unités d'hébergement et un dispositif de soutien

à domicile pour les personnes handicapées vieillissantes ont ouvert à Magnanville et Septeuil. En complément, deux nouveaux services ont été créés à Septeuil, dont un accueil de jour spécialisé dans l'accompagnement de l'autisme.

Nous avons également poursuivi nos efforts de modernisation avec la rénovation du Pôle surdité de l'Essonne, des Habitats de Noyon et de la crèche inclusive du 16^e arrondissement de Paris. Par ailleurs, la pose de la première pierre d'un Pôle gérontologique à Magnanville illustre une nouvelle vision de l'accompagnement des personnes âgées.



La qualité de nos services a, une fois encore, été reconnue en 2024. L'hôpital du Pôle épilepsie de Créteil a obtenu sa certification, nos établissements médico-éducatifs ainsi que nos pôles surdit  ont brillamment r ussis leurs  valuations. Ces r sultats sont le fruit d'un travail collectif, d'un engagement sans faille des  quipes et d'une attention constante port e aux besoins des personnes que nous accompagnons.

Cependant, nous avons  galement fait face   des d fis importants, notamment dans le secteur des personnes  g es. Les tensions  conomiques qui p sent sur ce domaine nous ont amen s   d ployer un plan d'action ambitieux afin de limiter les difficult s financi res, tout en garantissant un accompagnement de qualit . La solidit  financi re globale de la Fondation nous permet de maintenir nos engagements et d' tendre le b n fice du S gur aux professionnels de la petite enfance et du si ge.

L'avenir s'annonce tout aussi ambitieux.

En 2025, nous poursuivrons nos efforts pour renforcer notre attractivit  aupr s des professionnels, d velopper de nouvelles solutions d'accompagnement et moderniser nos pratiques.

Nous poursuivrons la transformation de nos  tablissements accueillant des enfants en situation de handicap, avec une approche coordonn e et multimodale, visant   fluidifier leurs parcours et   favoriser leur inclusion dans la soci t . L' volution de nos Esat en plateformes d'emploi accompagn  nous permettra de mieux soutenir l'insertion professionnelle des travailleurs en situation de handicap.

Nous poursuivrons  galement la mutation de nos Ehpad en plateformes de services ouvertes et anticiperons la r forme des services   domicile pour offrir un accompagnement toujours plus global et adapt  aux besoins des personnes  g es. Nos

h pitaux, reconnus pour leur expertise et leur excellence m dicale sur leurs territoires, d velopperont leur accompagnement en ambulatoire, au plus pr s des attentes des patients.

L'ann e 2025 sera encore une  tape cl  de notre transformation. Mais ce qui fait avant tout la force de la Fondation L opold Bellan, c'est l'engagement de ses  quipes, la passion et la g n rosit  de ses professionnels, la confiance de ses partenaires et la d termination des personnes que nous accompagnons   construire leur avenir. Ensemble, poursuivons notre mission avec audace et conviction.



Qui sommes-nous ?



Institution à but non lucratif, la Fondation Léopold Bellan est un acteur majeur du secteur sanitaire, social et médico-social en France.

Chaque jour, nous accompagnons plusieurs milliers de personnes en situation de vulnérabilité, avec la volonté constante de rendre chacun acteur de son parcours de vie.



Qui sommes-nous ?

Repères 2024



86



Établissements,
services
et dispositifs
innovants



4 500

Personnes accompagnées


2 700
Salariés


300
Bénévoles



Fidèle à ses valeurs fondatrices, la Fondation inscrit aujourd'hui son action dans une démarche de responsabilité sociale et environnementale, structurée autour de trois grands axes :



Garantir la qualité des services et favoriser l'épanouissement des personnes accompagnées,



Veiller au bien-être et à l'engagement des professionnels,



Limiter l'impact environnemental de nos activités pour une approche durable et responsable.

4 secteurs d'activité

Accompagner à chaque étape de la vie

Personnes âgées

Patients



Adultes en situation de handicap

Enfants & jeunes



31

Établissements, services
et dispositifs innovants

1 271

Places

777

Salariés

60,6 M€

Produits d'exploitations
en 2024

Secteur Enfants et jeunes



- 9 Établissements d'accueil du jeune enfant (crèches et haltes-garderies)
- 3 Maisons d'enfants à caractère social
- 2 Services Appartements
- 1 Institut médico-éducatif pour enfants épileptiques
- 2 Instituts médico-éducatifs pour enfants atteints de troubles de neuro-développement
- 1 Dispositif d'accompagnement médico-éducatif
- 1 Unité d'accueil temporaire
- 1 Service d'éducation spécialisée et de soins à domicile
- 3 Instituts pour enfants atteints de déficience auditive
- 4 Services de soutien à l'éducation familiale et à la scolarisation
- 1 Centre médico-psycho-pédagogique
- 1 Centre d'action médico-sociale précoce
- 2 Services d'Accompagnement Familial et d'Éducation Précoce

Parce que chaque enfant mérite un accompagnement adapté à ses besoins, la Fondation Léopold Bellan propose une offre diversifiée, couvrant les secteurs sanitaires, médicaux, sociaux et de la petite enfance, pour favoriser leur développement et leur inclusion :

- Pour les tout-petits (0-3 ans), un accueil en crèche ou en halte-garderie stimule leur éveil et leur socialisation.
- Pour les enfants et jeunes en situation de handicap, une prise en charge éducative, thérapeutique et pédagogique renforce leur autonomie et leurs apprentissages.
- Pour les enfants et jeunes faisant l'objet d'une mesure de protection, un accompagnement global répond à leurs besoins en matière de développement, d'éducation, de santé et de sécurité.

/// Notre ambition

Offrir à chaque mineur les repères et les compétences nécessaires pour grandir sereinement et accéder à l'autonomie.



/// Nos réponses

Une prise en charge sur-mesure, adaptée aux besoins spécifiques de chaque enfant et jeune adulte, dans une approche éducative, médicale et sociale.



27

Établissements, services
et dispositifs innovants

1351

Places

449

Salariés

50,8 M€

Produits d'exploitations
en 2024

Secteur Adultes en situation de handicap

Parce que le handicap ne doit jamais être un frein à l'épanouissement personnel et professionnel, la Fondation accompagne les adultes en situation de handicap à travers :

- L'accès au travail pour les personnes suffisamment autonomes.
- Des solutions d'hébergement adaptées aux besoins et aux aspirations de chacun.
- Une prise en charge complète pour les personnes nécessitant un suivi médical et thérapeutique constant.

/// Notre ambition

Encourager l'insertion professionnelle et sociale des adultes en situation de handicap.



/// Nos réponses

Des dispositifs variés alliant emploi, accompagnement médico-social et solutions d'hébergement adaptées.



8 Établissements et services d'aide par le travail

5 Foyers d'hébergement

3 Foyers de vie

5 Services d'accompagnement à la vie sociale

2 Services d'évaluation et d'accompagnement à domicile

2 Foyers d'accueil médicalisés

2 Unités d'accueil temporaire

2 Habitats inclusifs



20

Établissements, services
et dispositifs innovants

1 697

Places

1 021

Salariés

82,3 M€

Produits d'exploitations
en 2024

Secteur Personnes âgées

Avec le vieillissement, les besoins évoluent, et chaque personne doit pouvoir bénéficier d'un accompagnement respectueux de sa dignité et de ses choix de vie :

- Une offre de services adaptée, du maintien à domicile à l'accueil en établissement.
- Un accompagnement médicalisé, pour les personnes fragilisées par l'âge ou la maladie.
- Des lieux de vie où chaque résident peut se sentir chez lui.



- 9** Établissements d'hébergement pour personnes âgées dépendantes
- 3** Services d'accueil de jour
- 4** Services de soins infirmiers à domicile
- 1** Service prestataire d'aide à domicile
- 1** Centre de ressources territorial
- 1** Plateforme de répit pour les aidants
- 1** Résidence Senior

/// Notre ambition

Permettre aux personnes âgées de vieillir en toute sérénité, en garantissant des soins et un accompagnement respectueux de leurs attentes.



/// Nos réponses

Une approche personnalisée, du domicile à l'institution, où l'humain reste au cœur de notre engagement.



8

**Établissements, services
et dispositifs innovants**

468

Places

443

Salariés

50,3 M€

**Produits d'exploitations
en 2024**

Secteur Patients

Face à des parcours de soins parfois complexes, nous apportons des solutions adaptées à chaque situation de santé :

- **Une prise en charge pour les patients âgés**, dont l'autonomie est fragilisée par des pathologies multiples.
- **Des soins de réadaptation** pour les patients atteints d'affections locomotrices, neurologiques ou cardio-vasculaires.
- **Un accompagnement spécifique** pour les personnes souffrant d'épilepsie sévère ou de troubles neurologiques associés.
- **Une offre d'hospitalisation à domicile** pour les patients atteints de maladies graves, aiguës ou chroniques.

/// Notre ambition

Développer notre expertise médicale et soignante pour accompagner le plus grand nombre et poursuivre le développement du virage ambulatoire.

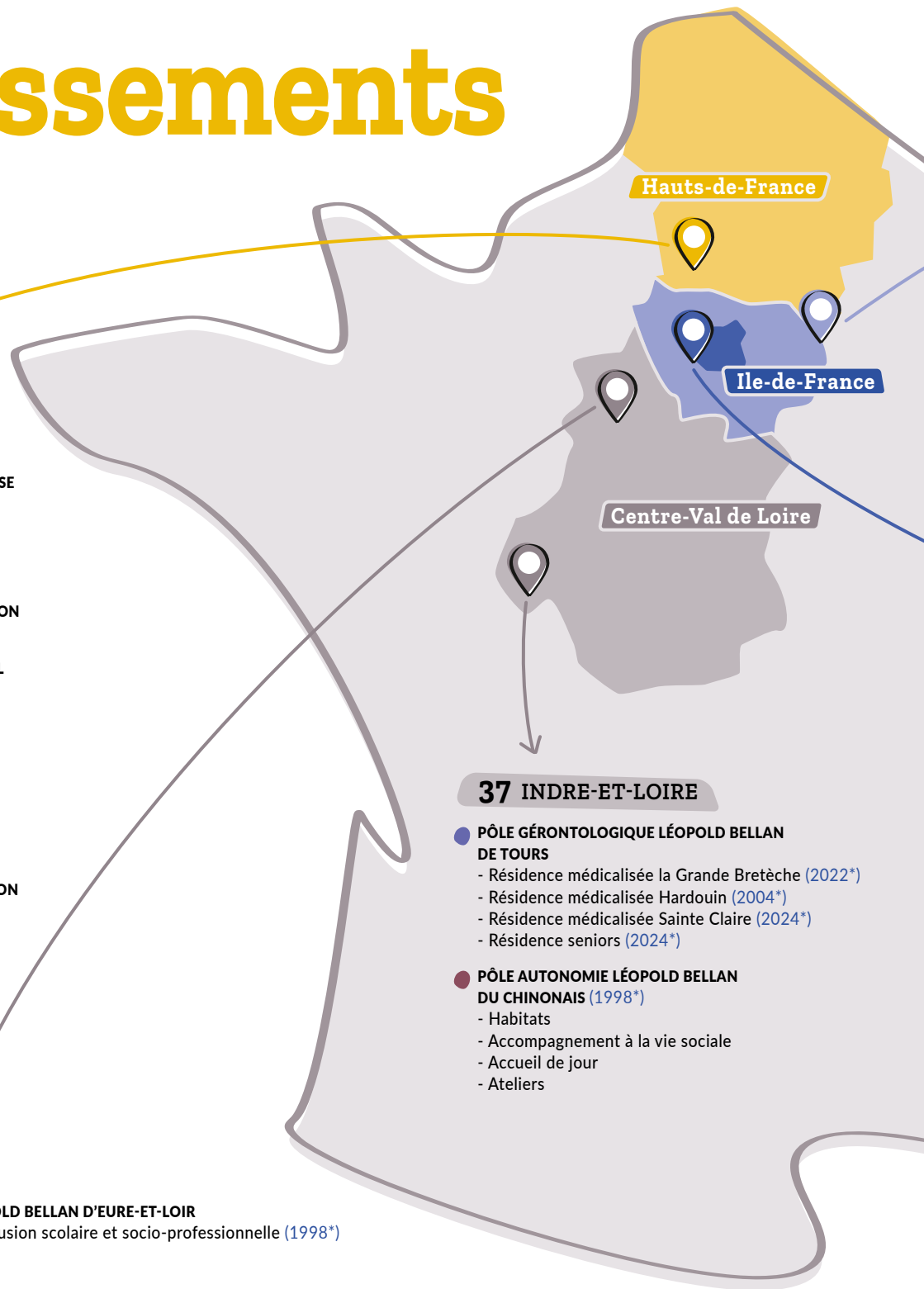
/// Nos réponses

Des établissements spécialisés en gériatrie, neuro-psychogériatrie, cardiologie, épilepsie sévère et réadaptation fonctionnelle, pour une prise en charge adaptée et innovante.



- 1** Hôpital gériatrique
- 4** Hôpitaux de prévention et de réadaptation :
 - cardiologie,
 - neurologie,
 - affection du système locomoteur,
 - affections respiratoires.
- 1** Service d'hospitalisation à domicile
- 1** Centre de santé médical
- 1** Hôpital de jour pour patients épileptiques

Les établissements



60 OISE

PÔLE CARDIOLOGIQUE LÉOPOLD BELLAN DE L'OISE

- Hôpital de prévention et de réadaptation du Compiègnais (1995*)
- Hôpital de prévention et de réadaptation de Monchy-Saint-Eloi (2021*)

HÔPITAL DE PRÉVENTION ET DE RÉADAPTATION DE CHAUMONT-EN-VEXIN (1932*)

PÔLE AUTONOMIE LÉOPOLD BELLAN DE CREIL

Habitats - Accueil de jour (2024*)

ATELIERS LÉOPOLD BELLAN DE VERNEUIL-EN-HALATTE (2024*)

PÔLE MÉDICO-SOCIAL LÉOPOLD BELLAN DE COMPIÈGNE ET MONCHY-SAINT-ELOI

- Habitats médicalisés (2010*)
- Service autonomie (2011*)

PÔLE AUTONOMIE LÉOPOLD BELLAN DE NOYON

Habitats - Accompagnement à la vie sociale (1998*)

ATELIERS LÉOPOLD BELLAN DE NOYON

Accueil de jour - Ateliers (1998*)

28 EURE-ET-LOIR

- PÔLE MÉDICO-ÉDUCATIF LÉOPOLD BELLAN D'EURE-ET-LOIR
- Appui aux apprentissages, inclusion scolaire et socio-professionnelle (1998*)

37 INDRE-ET-LOIRE

PÔLE GÉRONTOLOGIQUE LÉOPOLD BELLAN DE TOURS

- Résidence médicalisée la Grande Bretèche (2022*)
- Résidence médicalisée Hardouin (2004*)
- Résidence médicalisée Sainte Claire (2024*)
- Résidence seniors (2024*)

PÔLE AUTONOMIE LÉOPOLD BELLAN DU CHINONNAIS (1998*)

- Habitats
- Accompagnement à la vie sociale
- Accueil de jour
- Ateliers

77 SEINE-ET-MARNE

- **PÔLE MÉDICO-ÉDUCATIF LÉOPOLD BELLAN DE SEINE-ET-MARNE**
Appui aux apprentissages, inclusion scolaire et socio-professionnelle (2006*)

78 YVELINES

PÔLE GÉRONTOLOGIQUE LÉOPOLD BELLAN DE MAGNANVILLE (1932*)

- Résidence médicalisée
- Service autonomie
- Ateliers
- Hôpital à domicile
- Centre de Santé

PÔLE MÉDICO-SOCIAL LÉOPOLD BELLAN DE SEPTEUIL ET MANTES-LA-JOLIE

- Résidence médicalisée de Mantes (2012*)
- Résidence médicalisée et Habitats médicalisés de Septeuil (1927*)
- Accueil de jour et répit (2021*)

PÔLE MÉDICO-SOCIAL LÉOPOLD BELLAN DE MONTESSON

- Résidence médicalisée - Accueil de jour (2018*)
- Habitats (1998*)
- Accompagnement à la vie sociale (1998*)
- Ateliers (1998*)

91 ESSONNE

- **PÔLE MÉDICO-ÉDUCATIF LÉOPOLD BELLAN DE L'ESSONNE**
Appui aux apprentissages, inclusion scolaire et socio-professionnelle (1998*)
- **PÔLE AUTONOMIE LÉOPOLD BELLAN DE L'ESSONNE**
Habitats - Accompagnement à la vie sociale (1998*)
- **PÔLE SURDITÉ LÉOPOLD BELLAN DE L'ESSONNE**
Diagnostic, accompagnement aux apprentissages, inclusion scolaire et sociale (2007*)

92 HAUTS-DE-SEINE

- **MAISON ET APPARTEMENTS LÉOPOLD BELLAN DE COURBEVOIE (1920*)**
- **RÉSIDENCE MÉDICALISÉE LÉOPOLD BELLAN DE BOIS-COLOMBES (1995*)**

93 SEINE-SAINT-DENIS

- **RÉSIDENCE MÉDICALISÉE LÉOPOLD BELLAN DE ROMAINVILLE**
Résidence médicalisée - Accueil de jour (2017*)

94 VAL-DE-MARNE

- **ATELIERS LÉOPOLD BELLAN DE BRY-SUR-MARNE (1975*)**
- **MAISON LÉOPOLD BELLAN DE BRY-SUR-MARNE (1995*)**
- **MAISON LÉOPOLD BELLAN DE FONTENAY-SOUS-BOIS (2024*)**
- **PÔLE ÉPILEPSIE LÉOPOLD BELLAN DE BRY-SUR-MARNE**
Appui aux apprentissages, inclusion scolaire et socio-professionnelle (1918*)
- **PÔLE ÉPILEPSIE LÉOPOLD BELLAN DE CRÉTEIL**
 - Hôpital Lionel Vidart (2021*)
 - Ateliers Madeleine Viguié (2021*)

75 PARIS

SIÈGE (1920*)

PÔLE DOMICILE LÉOPOLD BELLAN DE PARIS

- Services autonomie Paris Est et Paris Ouest (2009*)
- Accompagnement à la vie sociale (2009*)

PÔLE HOSPITALIER LÉOPOLD BELLAN DE PARIS

- Hôpital gériatrique du 14e (1920*)
- Hôpital de prévention et de réadaptation du 10e (1999*)

PÔLE SURDITÉ LÉOPOLD BELLAN PARIS EST (2004*)

- Centre médico-psycho-pédagogique
- Appui aux apprentissages, inclusion scolaire et sociale

PÔLE SURDITÉ LÉOPOLD BELLAN PARIS 14e (2006*)

- Appui aux apprentissages, inclusion scolaire et socio-professionnelle

PÔLE SURDITÉ LÉOPOLD BELLAN PARIS 15e (2013*)

- Appui aux apprentissages, inclusion scolaire et sociale

CRÈCHE LÉOPOLD BELLAN DU 2e (2016*)

CRÈCHE LÉOPOLD BELLAN DU 9e (2016*)

CRÈCHE LÉOPOLD BELLAN DU 11e - Saint-Sébastien (2016*)

CRÈCHE LÉOPOLD BELLAN DU 11e - Pasteur (2016*)

CRÈCHE LÉOPOLD BELLAN DU 14e (2016*)

CRÈCHE LÉOPOLD BELLAN DU 15e - Emeriau (2016*)

CRÈCHE LÉOPOLD BELLAN DU 15e - Brançon (2016*)

CRÈCHE LÉOPOLD BELLAN DU 16e - Millet (2016*)

CRÈCHE LÉOPOLD BELLAN DU 16e - Lorrain (2016*)

ATELIERS LÉOPOLD BELLAN DE PARIS (1995*)

Le conseil d'administration

La gouvernance de la Fondation Léopold Bellan repose sur un Conseil d'administration composé de treize membres bénévoles, élus pour un mandat de six ans. Ce Conseil définit les grandes orientations stratégiques de la Fondation et veille à leur mise en œuvre.

BUREAU

PRÉSIDENT

BERNARD DE LATTRE
Administrateur FIMALAC

VICE-PRÉSIDENTE

ÉLÉONORE DE LACHARRIÈRE
Présidente de la Fondation Culture et Diversité

SECRÉTAIRE GÉNÉRAL

RENÉ CESSIEUX
Conseil en Ressources humaines / Ancien Directeur des Ressources Humaines du Groupe IXIS

TRÉSORIER GÉNÉRAL

PHILIPPE GEYRES
Administrateur de sociétés du domaine de l'électronique, de la sécurité numérique et des télécommunications

ADMINISTRATEURS

ANNE CHÉRET

Consultant en développement durable, responsabilité sociétale des entreprises

HUBERT DUMONT

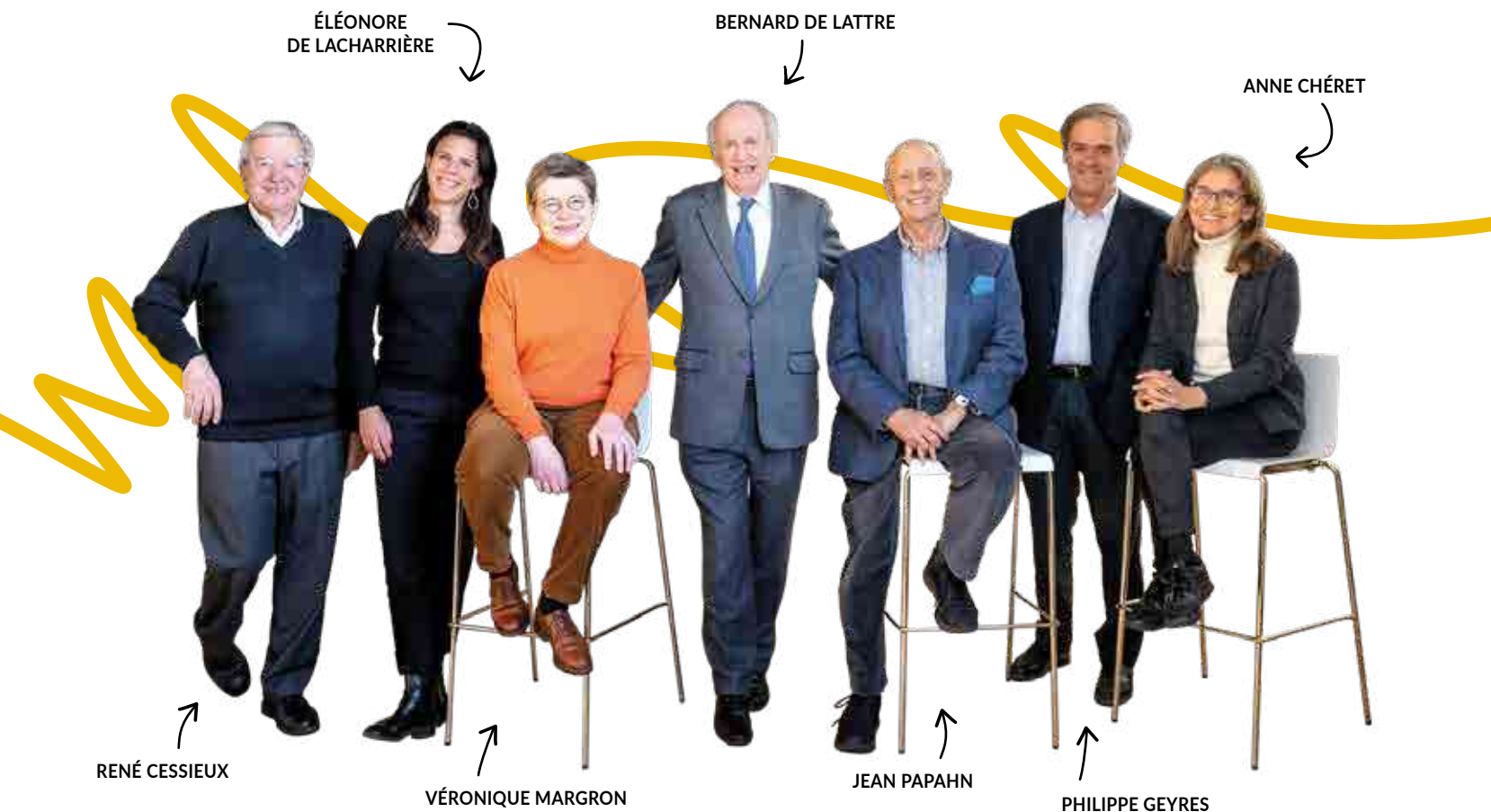
Chef d'entreprise

ÉRIC LEJOINDRE

Maire du 18ème arrondissement de Paris

VÉRONIQUE MARGRON

Théologienne moraliste, prieure provinciale des Dominicaines de la Présentation
Présidente de la Conférence des religieux et religieuses de France



[Excusés : M. Dumont, Mme Eggs, Mme Benatsou, Mme Rachou et M. Lejoindre]

JEAN PAPAHN

Président Fondateur de SOFERIM,
Président Fondateur du Fonds de dotation
"Jean Papahn"

NATHALIE RACHOU

Administrateur de sociétés

MEMBRES DE DROIT

FATIHA BENATSOU

Préfète, représentant
M. le Ministre de l'Intérieur

NATHALIE EGGS

Chargée de mission
représentant Mme la Ministre de la Culture

LE REPRÉSENTANT DU MINISTRE DU TRAVAIL, DE LA SANTÉ, DES SOLIDARITÉS ET DES FAMILLES

(non désigné)

L'administration générale

Le Directeur Général est responsable de l'exécution des décisions prises par les différentes instances de la Fondation et assure, de manière constante, une fonction de direction, d'aide et de contrôle pour l'ensemble des établissements et services. Il est soutenu dans ses missions par trois Directrices Générales Adjointes.



MATTHIEU LAÏNÉ
Directeur Général



AURÉLIE DROUET
Directrice Générale
Adjointe en charge du secteur
Enfants et Jeunes



**STÉPHANIE
PERRET DU CRAY**
Directrice Générale Adjointe
en charge du secteur
**Adultes en situation
de Handicap**



SOPHIE VILLEDIEU
Directrice Générale
Adjointe en charge
des secteurs
**Personnes âgées
et Patients**

Le comité de direction

et les équipes du siège

Les équipes du siège sont placées sous l'autorité du Directeur Général. Elles assurent des missions d'assistance, de conseil et de contrôle au service des établissements de la Fondation.



MICHEL ALVES
Directeur de la
Transformation numérique



ELSA CARNEIRO
Directrice de la Communication
et de la Vie institutionnelle

NICOLAS DEBUT
Directeur des Finances
et du Patrimoine



AURÉLIEN DÉPRET
Directeur de la
Qualité et de la Gestion
des Risques



AGATHE FAURE
Directrice du
Développement et de la
Transition écologique



YAËL SCHALITA
Directrice des
Ressources Humaines





La Fondation en 2024

140 *Ans*



1

Léopold Bellan

Un visionnaire au service des plus vulnérables

Homme d'engagement et de convictions, Léopold Bellan (1857-1936) fut à la fois entrepreneur, homme politique et philanthrope. Issu d'un milieu modeste et lui-même porteur d'un handicap de naissance, il consacre sa vie à la justice sociale et à la solidarité.

Président du Conseil municipal de Paris en 1910, puis du Conseil général de la Seine en 1925, il met son influence au service des plus fragiles.

Depuis 1884, Léopold Bellan a bâti une œuvre profondément novatrice pour son époque, toujours guidée par une vision humaniste et républicaine.

Convaincu que la société doit protéger ses membres les plus fragiles, il a initié des actions en matière d'éducation, de protection des plus vulnérables et de lutte contre les fléaux sociaux.



FONDATEUR

Léopold Bellan



/// L'éducation pour tous Donner les clés de l'émancipation

Dès ses premières initiatives, Léopold Bellan place l'éducation au cœur de son engagement. Il fonde **Les Ménestrels de Paris** en 1884, un patronage laïc où la musique et les arts deviennent des outils d'insertion sociale. En 1894, il crée la **Société d'Enseignement Moderne pour le Développement de l'Instruction des Adultes (SEMDIA)**, permettant à des milliers de jeunes et d'adultes issus des classes populaires d'accéder à une formation complémentaire et à des perspectives professionnelles.

Son action en faveur des femmes est également avant-gardiste : en 1920, il ouvre un **Institut Professionnel Féminin** pour former des jeunes filles à des métiers qualifiés, leur assurant indépendance et dignité dans un monde du travail en pleine évolution.



/// Accueillir et protéger

Face aux drames de son époque, Léopold Bellan met en place des structures adaptées aux publics en détresse. Dès 1915, il crée des **orphelinats** pour accueillir les enfants de la Première Guerre mondiale, puis les transforme en foyers familiaux pour accompagner ces jeunes jusqu'à leur autonomie.

Il innove également dans l'accueil des personnes âgées, des mutilés de guerre et des personnes en situation de handicap, avec des **maisons de repos et de convalescence** et des **foyers d'accueil spécialisés**. Dès les années 1930, il défend la nécessité d'une éducation adaptée pour les enfants déficients intellectuels, préfigurant l'approche médico-sociale moderne.





/// Anticiper et prévenir

Léopold Bellan comprend très tôt que la prévention et l'innovation médicale sont essentielles pour combattre les grandes maladies de son temps. En 1920, il fonde l'**hôpital Léopold Bellan**, spécialisé dans le soin des mutilés de guerre et la lutte contre le cancer, et crée des **dispensaires antituberculeux** face à l'urgence sanitaire.

Son approche est globale : il met en place des préventoriiums, des maisons de repos et des structures éducatives pour sensibiliser les populations aux règles d'hygiène et prévenir les rechutes. Sa vision avant-gardiste de la santé publique inspire encore les politiques sociales et sanitaires d'aujourd'hui.

Les préventoriiums de Chaumont-en-Vexin, Septeuil ou Magnanville accueillent désormais des personnes âgées.

À l'occasion de ses 140 ans d'innovation et de solidarité, la Fondation réaffirme sa mission : protéger, accompagner et former, dans l'esprit visionnaire de Léopold Bellan.



/// Un héritage qui perdure

Léopold Bellan ne s'est jamais contenté de répondre aux besoins immédiats de son époque : il a toujours cherché à **anticiper les défis sociaux** et à proposer des solutions durables. Son action, qui a posé les bases d'une prise en charge moderne des publics vulnérables, demeure une source d'inspiration pour la **Fondation Léopold Bellan**.

Aujourd'hui, plusieurs de ces établissements sont toujours ouverts et actifs, témoignant de la permanence de son héritage. Les foyers de Courbevoie et de Bry-sur-Marne accueillent encore des enfants, tandis que l'Hôpital Léopold Bellan dans les 10e et 14e arrondissements de Paris continue de soigner les patients.

En poursuivant l'engagement de son fondateur à travers **86 établissements**, la Fondation offre aujourd'hui un accompagnement adapté aux enjeux contemporains.

2

Développement

Un savoir-faire au service de l'inclusion et de l'accompagnement

En 2024, la Fondation Léopold Bellan développe de nouvelles formes d'accompagnement et étoffe son réseau d'établissements. Ces évolutions élargissent son champ d'action en fonction des besoins émergents et apportent des solutions adaptées aux parcours de vie des personnes accompagnées.

/// L'accompagnement du handicap moteur dans l'Oise



Dans les Hauts-de-France, la Fondation renforce son expertise avec la reprise de deux établissements accompagnant des personnes en situation de handicap moteur.

- Un Foyer d'hébergement et de vie à Creil
- Un Esat à Verneuil-en-Halatte

« Nous poursuivons les projets porteurs de l'Étincelle, notamment autour du sport et des activités physiques adaptées, pour favoriser le bien-être et l'inclusion sociale. »

– **Stéphanie Perret du Cray**

Directrice Générale Adjointe en charge du secteur adultes en situation de handicap

/// Un nouvel établissement de la protection de l'enfance à Fontenay-sous-Bois

Le 1er juillet 2024, la Fondation intègre la Mecs Henri Ruel à Fontenay-sous-Bois, désormais dénommée la **Maison Léopold Bellan de Fontenay-sous-Bois**.



« Les jeunes confiés à l'Aide Sociale à l'Enfance vivent souvent des ruptures. Notre mission est de leur offrir une stabilité et de préparer leur avenir. »

– **Aurélie Drouet**

Directrice Générale Adjointe en charge du secteur Enfants et Jeunes

/// Un Pôle gérontologique pour les personnes âgées à Tours

En 2024, la Fondation Léopold Bellan poursuit son engagement auprès des personnes âgées en proposant un parcours résidentiel à Tours.

1 – UN NOUVEL EHPAD AU SEIN DU PÔLE GÉRONTOLOGIQUE DE TOURS

Le 1er janvier 2024, la résidence médicalisée Sainte Claire rejoint la Fondation. C'est la troisième résidence médicalisée de la Fondation à Tours.

2 – OUVERTURE D'UNE RÉSIDENCE SENIORS, UNE ALTERNATIVE ENTRE DOMICILE ET EHPAD

Fin 2024, la Fondation inaugure sa première résidence seniors sur le site de la Grande Bretèche. Destinée à des personnes âgées autonomes, elle propose 24 appartements au sein d'un environnement sécurisé et adapté.

Des passerelles vers les autres structures du pôle gérontologique permettent une évolution des parcours sans ruptures en cas de changement de situation des résidents.

« Nous proposons aux personnes âgées tourangelles un parcours résidentiel adapté à leurs besoins, à leur degré d'autonomie et à leurs envies. »

– **Sophie Villedieu**

Directrice Générale Adjointe en charge des secteurs personnes âgées et patients



/// Ouverture de "La Maison des Possibles" à des personnes en situation de handicap psychique

La Fondation a ouvert en 2024 son unité "la Maison des Possibles", extension de son habitat médicalisé du Pôle médico-social de Septeuil.

Cette structure innovante accueille cinq adultes en situation de handicap psychique stabilisé au sein d'un petit pavillon du site de Septeuil pour l'apprentissage et la transition vers une vie autonome.

« La Maison des Possibles répond aux besoins spécifiques des personnes en situation de handicap psychique, tout en limitant les départs contraints vers la Belgique. Elle offre une alternative adaptée, garantissant un accompagnement progressif et individualisé. »

- Anne Bourget

Directrice du Pôle médico-social de Septeuil et Mantes-la-Jolie

3 – UN PROJET DE MAISON D'ACCOMPAGNEMENT POUR LES SOINS PALLIATIFS

Face aux besoins croissants en soins palliatifs, la Fondation travaille à la création d'une Maison d'Accompagnement et de répit à Tours.

Cette structure proposerait 12 places d'hébergement temporaire pour des personnes nécessitant des soins palliatifs chroniques ou précoces, ainsi que 4 chambres pour accueillir leurs aidants.





/// Une fonction ressource au Pôle médico-éducatif de l'Essonne

Depuis septembre 2024, le Pôle médico-éducatif de l'Essonne déploie une fonction ressource pour améliorer l'accompagnement des personnes en situation de handicap.

Elle repose sur une équipe composée d'un neuropsychologue et d'un ergothérapeute, afin de partager l'expertise disponible sur le territoire, réduire les ruptures de parcours et éviter les réponses inadéquates face aux besoins des personnes concernées.

Elle contribue également à favoriser l'inclusion grâce à des actions d'animation, de travail en réseau et d'appui à l'évaluation ou à l'élaboration de projet individualisé dans des situations complexes.

Enfin, elle représente un soutien pour l'entourage et des proches aidants.

/// De nouvelles offres développées dans le cadre du Plan régional Inclus'IF

Dans le cadre du **Plan régional Inclus'if 2030**, déclinant les orientations de la **Conférence Nationale du Handicap de 2023**, la Fondation s'est fortement mobilisée pour développer et transformer ses établissements afin de proposer des solutions plus inclusives et adaptées aux besoins des personnes accompagnées.

5 PROJETS ONT ÉTÉ RETENUS ET SONT DÉPLOYÉS OU EN COURS DE DÉPLOIEMENT

Une Équipe Mobile d'Appui à la Scolarisation (EMASco), au Pôle éducatif de Seine-et-Marne, qui apporte un soutien aux élèves en situation de handicap, aux familles et aux professionnels de l'Éducation nationale dans les établissements scolaires.

Deux unités pour personnes handicapées vieillissantes (PHV), adossées aux résidences médicalisées des pôles de Septeuil et Magnanville, offrant un cadre sécurisé pour accompagner le vieillissement des personnes en situation de handicap.

Une équipe mobile pour personnes handicapées vieillissantes (PHV), rattachée au Ssiad du pôle de Magnanville, intervenant directement auprès des personnes à domicile.

Un accueil de jour pour personnes autistes, rattaché aux habitats médicalisés du pôle de Septeuil, permettant une prise en charge spécialisée et flexible pour des jeunes adultes avec troubles du spectre de l'autisme.

3

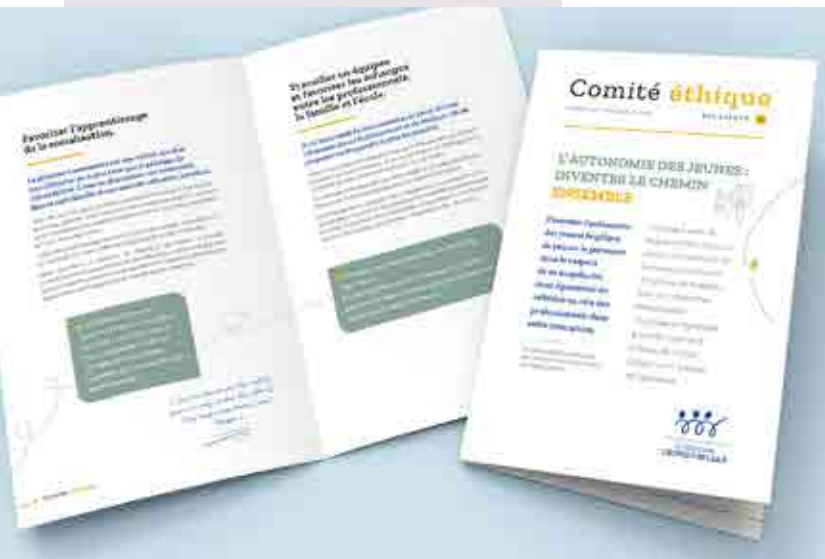
Comité éthique

Des réflexions pour l'autonomie et la dignité des personnes accompagnées



En 2024, le Comité éthique de la Fondation Léopold Bellan a poursuivi ses réflexions autour de deux grandes thématiques : l'autonomie des jeunes et l'accompagnement de fin de vie.

Ces travaux illustrent l'engagement et le travail de fond de la Fondation pour soutenir ses professionnels dans leur exercice quotidien tout en plaçant la dignité et l'autodétermination des personnes accompagnées au cœur de ses pratiques.

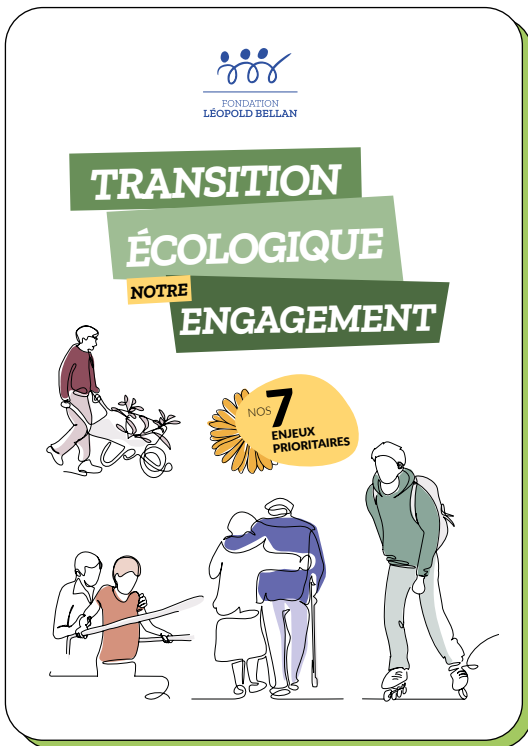
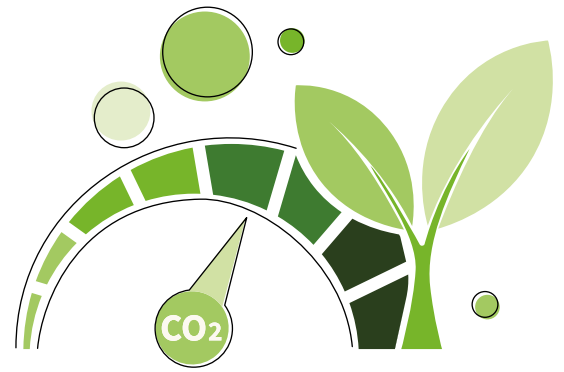




4

Transition écologique Des engagements concrets pour demain

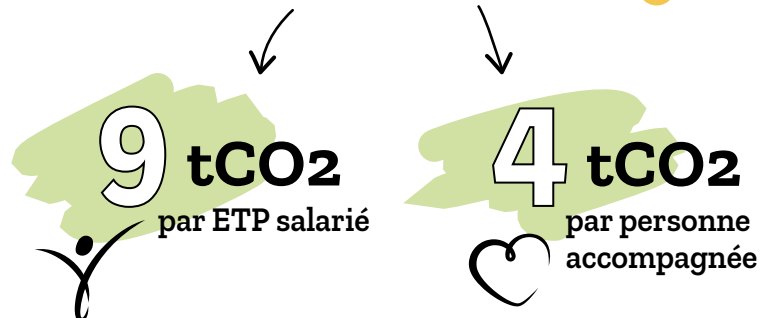
Afin de répondre aux défis environnementaux contemporains, notamment liés à son activité, la Fondation Léopold Bellan porte un engagement fort en faveur de la transition écologique. En 2024, elle a réalisé son premier Bilan Carbone® sur ses données 2023.

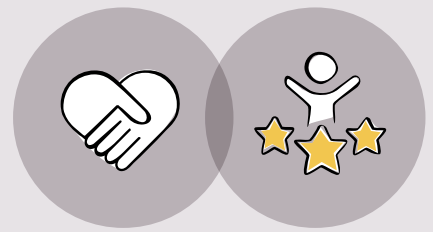


LA FONDATION A ÉMIS EN 2023

23 121
tonnes de CO₂
(tCO₂)

soit une empreinte carbone de





5

Qualité de vie au travail

Des professionnels soutenus pour mieux accompagner

En 2024, la Fondation Léopold Bellan a poursuivi ses actions pour fidéliser les professionnels et attirer de nouveaux talents.

Deux axes majeurs ont guidé cette mobilisation

1 – OFFRIR UN CADRE DE TRAVAIL ÉPANOUISSANT

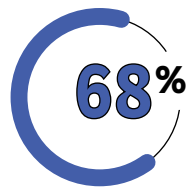
- en améliorant la qualité de vie au travail,
- en développant les compétences,
- en favorisant la mobilité interne.

2 – RENFORCER L'ATTRACTIVITÉ DES MÉTIERS

- en multipliant les actions de recrutement,
- en valorisant la Fondation auprès des professionnels.

Enquête de satisfaction

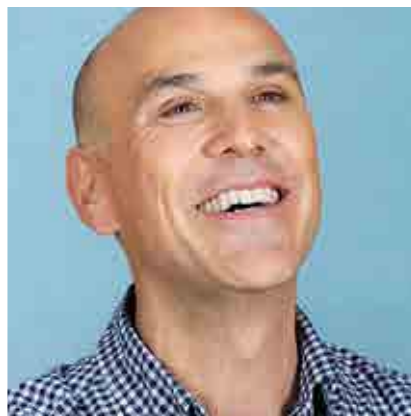
Une enquête "bien-être au travail" réalisée en octobre 2024, révèle à la fois des atouts et des axes d'amélioration.



de salariés satisfaits ou très satisfaits

« Le management joue un rôle clé dans la qualité de vie au travail. Nous devons renforcer la reconnaissance professionnelle et veiller à une meilleure adéquation entre charge de travail et rémunération. Notre ambition est claire : offrir à chaque salarié un cadre où il se sent épanoui, valorisé et soutenu dans son engagement. »

- **Yaël Schalita**
Directrice des Ressources Humaines



/// La formation Un levier stratégique pour fidéliser et professionnaliser

La formation est essentielle pour assurer l'épanouissement des salariés et renforcer la qualité d'accompagnement des personnes accueillies.

C'est pourquoi la Fondation en fait l'une de ses priorités.

+ de **3 500**
personnes formées

43 000 heures
de formation rémunérées dispensées

Près de **1 650 000 €**
investis dans la formation

Quelques formations clefs

- **Autodétermination**
- **Management**
- **Approche Montessori**
- **Communication**
- **Lutte contre l'illettrisme et l'illectronisme**
- **Formation des élus du personnel**





La Fondation a renforcé sa présence sur le marché de l'emploi en multipliant les actions de recrutement :

- Participation à quatre salons de l'emploi.
- Partenariats avec des écoles (Université Paris Dauphine-PSL), Institut de recherche et de formation à l'action sociale de l'Essonne (IRFASE), Ingénierie et Management de la Santé (ILIS), Institut Régional du Travail Social (IRTS) Parmentier, Croix-Rouge Française, Institut Léonard de Vinci.

/// Favoriser la mobilité interne et attirer de nouveaux talents

En 2024, la Fondation a mis en place un **nouvel outil de diffusion des offres d'emploi et de gestion des candidatures**, qui centralise toutes les opportunités professionnelles au sein des établissements de la Fondation, visibles sur sa nouvelle page emploi.

Cette initiative facilite la mobilité interne des salariés en leur offrant une meilleure visibilité des postes disponibles.

/// Extension du Ségur aux salariés du Siège et de la Petite Enfance

Longtemps exclus des revalorisations salariales issues du Ségur de la Santé, les salariés du **Siège** et des **Crèches** ont bénéficié, à compter de **juillet 2024**, d'une **prime mensuelle de 238 € brut**.

Cette avancée, obtenue après une mobilisation active de la Fondation auprès des pouvoirs publics, marque une reconnaissance essentielle de leur engagement.

/// Un dialogue social structurant

En 2024, la Fondation a entretenu un dialogue social de qualité avec plusieurs négociations collectives majeures :

- **Négociations** sur la rémunération
- **Égalité** professionnelle et **qualité** de vie au travail
- Organisation du **dialogue social**

/// Un engagement fort pour l'égalité professionnelle

La Fondation continue d'améliorer ses pratiques en matière d'égalité professionnelle entre les Femmes et les Hommes.

Pour l'année 2024 (données 2023), la Fondation a obtenu un **score de 98/100 à l'Index Égalité Femmes-Hommes**, démontrant son action en faveur de l'équité salariale et professionnelle.

6

Cultiver la qualité Une démarche pleine de sens

La qualité et la gestion des risques sont au cœur des préoccupations de la Fondation Léopold Bellan. Grâce à des actions rigoureuses et un suivi méthodique, nos établissements confortent leur excellence pour garantir un accompagnement sécurisé, bienveillant pour toutes les personnes accueillies.



/// Une certification obtenue au Pôle épilepsie de Créteil

Le Pôle épilepsie de Créteil a réussi sa certification en mai 2024



91% score de la certification

Il confirme ainsi la qualité des soins proposés au sein de son Hôpital de Jour.





/// Une reconnaissance des bonnes pratiques dans les établissements et services médico-sociaux

Depuis 2023, les Établissements et Services Sociaux et Médico-Sociaux (ESSMS) sont évalués selon un référentiel national centré sur la personne accompagnée. En 2024, **17 de nos établissements et services médico-sociaux ont procédé et réussi leur évaluation** selon le nouveau référentiel de la Haute Autorité de Santé, qui questionne de manière exigeante les pratiques et les organisations en s'appuyant notamment sur l'expression des personnes accompagnées.

Les évaluateurs externes ont tous mis en avant l'attention portée par nos établissements aux critères essentiels comme la liberté d'aller et venir, le respect de la dignité, de l'intégrité, de la vie privée et de l'intimité. Ils ont également salué les initiatives de nos équipes dans les domaines de la bientraitance, de l'éthique, de l'accompagnement à l'autonomie et le respect des droits des personnes accompagnées.

/// Enquête de satisfaction Une mobilisation croissante

La participation à cette enquête a également augmenté, en raison notamment de l'intégration de nouveaux établissements et de l'élargissement du périmètre des répondants

L'enquête annuelle de satisfaction a révélé un taux en progression par rapport à 2023



/// Innover pour apprendre De nouvelles approches pédagogiques

Dans une volonté d'amélioration continue et de diffusion d'une culture qualité dynamique, la Fondation Léopold Bellan s'engage dans de nouvelles méthodes pédagogiques innovantes, plus ludiques et favorisant le langage visuel.

7

Finances

Une gestion rigoureuse dans un contexte budgétaire exigeant

Face aux défis croissants du secteur médico-social, sanitaire, social et de la petite enfance, la Fondation Léopold Bellan renforce sa Direction Finances et Patrimoine afin de mieux soutenir ses établissements et garantir une gestion efficace, en créant notamment une fonction achats pour améliorer nos processus et optimiser les achats mutualisés.

La Direction a également accompagné l'intégration de plusieurs établissements.

Au 1er janvier, les Ateliers Léopold Bellan de Verneuil-sur-Halatte et le Pôle autonomie de Creil sont rattachés au Centre de Services Partagés (CSP) de l'Oise.

Au 1er juillet, la Maison Léopold Bellan de Fontenay-sous-Bois est intégrée au CSP des Yvelines.

Ces évolutions traduisent la volonté de la Fondation de renforcer son pilotage financier, en structurant ses outils et en consolidant son expertise, afin de garantir la pérennité et le développement de ses missions d'accompagnement auprès des publics les plus vulnérables.



/// Les défis des Ehpad Un enjeu majeur pour l'avenir

Face à un vieillissement démographique sans précédent, les Ehpad sont confrontés à des défis économiques et structurels majeurs. Partout sur le territoire, ces établissements doivent composer avec un modèle de financement devenu inadapté aux besoins croissants des personnes âgées dépendantes, mettant en péril leur équilibre budgétaire et la qualité des soins dispensés.

Depuis deux ans, les neuf Ehpad de la Fondation Léopold Bellan, fragilisés pour la plupart par des tarifs à l'aide sociale non suffisamment revalorisés, affichent un déficit annuel supérieur à 2 millions d'euros.

Pour faire face à ces difficultés, la Fondation a adopté un plan d'action pour optimiser ses ressources. Parallèlement, elle a engagé un dialogue avec les autorités publiques pour obtenir une revalorisation des financements.

Mobilisée aux côtés des acteurs du secteur, la Fondation poursuit ses actions de plaidoyer et d'adaptation pour assurer la pérennité de ses établissements et préserver la qualité des services proposés aux aînés.



DE GAUCHE À DROITE :

SOPHIE VILLEDIEU Directrice Générale Adjointe en charge des secteurs personnes âgées et patients

MATTHIEU LAÏNÉ Directeur Général

BERNARD DE LATTRE Président de la Fondation Léopold Bellan

CÉCILE LAMBERT Conseillère auprès du Premier ministre

8

Immobilier

Des espaces pensés pour le bien-être et la convivialité

L'ensemble des projets immobiliers menés ou prévus par la Fondation Léopold Bellan représente un investissement pluriannuel de plusieurs dizaines de millions d'euros, répartis entre restructurations, extensions, constructions neuves et améliorations énergétiques.

/// Réhabilitation du château et des pavillons du Pôle surdité de l'Essonne

Public accueilli : Enfants souffrant d'une déficience auditive ou atteints de troubles spécifiques du langage

Durée des travaux : 19 mois

Coût des travaux : 4,5 M€

Subventions perçues : 972 K€ (ARS Ile-de-France), 704 K€ (Région Ile-de-France), 266 K€ (CCAH)





/// Extension des Maison et appartements de Courbevoie

Public accueilli : Jeunes bénéficiant d'une mesure de protection âgés de 13 à 21 ans

Durée des travaux : 6 mois

Coût global : 2 837 K€



/// Création d'une boutique atelier vélo – Ateliers de Paris

Public accueilli : Travailleurs en situation de handicap

Durée des travaux : 5 mois

Coût des travaux : 137 K€

Subventions perçues : 93 K€ (Région Ile-de-France), 44 K€ (Ville de Paris)



/// Création de la Résidence seniors à Tours

Public accueilli : Personnes âgées

Durée des travaux : 12 mois

Coût des travaux : 2,9 M€



Projets en cours

/// Restructuration et reconstruction du Pôle gérontologique de Magnanville

Public accueilli : Personnes âgées

Durée des travaux : Jusqu'en 2027

Coût des travaux : 34,5 M€

Subventions perçues : 9,4 M€ (CNSA)
et 6 M€ (Département des Yvelines)



/// Déménagement et restructuration du Pôle épilepsie de Créteil

Public accueilli : Adultes souffrant
d'épilepsie, patients

Durée des travaux : 22 mois

Coût des travaux : 24,3 M€

Subventions perçues : 2 M€ (CNSA),
3 M€ (Séguir), 200 K€ (Région
Ile-de-France),



Projets en étude

/// Construction d'un bâtiment neuf et restructuration de la Résidence médicalisée de Septeuil

Public accueilli : Personnes âgées, adultes
en situation de handicap

Durée des travaux : à définir

Coût estimé : 20 M€

Subventions perçues : en attente de
financements publics

/// Rénovation de la Maison de Fontenay-sous-Bois

Public accueilli : Enfants et Jeunes bénéficiant
d'une mesure de protection âgés de 5 à 18 ans

Durée des travaux : en étude, lancement
prévu en 2025

Coût estimé : 2,3 M€

Subventions perçues : 200 K€ (Donateurs)

/// Reconstruction des Habitats du Pôle autonomie de Creil

Public accueilli : Adultes en situation de handicap

Durée des travaux : 2,5 années (en deux phases)

Coût estimé : 11,8 M€

Subventions perçues : 1,3 M€ (Département
de l'Oise)



9

Une transformation numérique au service des usagers et des professionnels exigeants

La Fondation Léopold Bellan poursuit son virage numérique avec dynamisme, en modernisant ses infrastructures informatiques et en harmonisant ses outils logiciels.



EN 2024, LA FONDATION A FRANCHI DES ÉTAPES DÉCISIVES DANS SA TRANSFORMATION DIGITALE.

Mise en place de nouveaux dossiers informatisés pour nos usagers et d'une solution de facturation modernisée pour les Ehpad.

Mise à niveau des datacenters, déploiement du WiFi pour les usagers et migration des serveurs vers des environnements plus performants et sécurisés.

Introduction de la télémédecine, optimisation de la gestion des plannings et solutions d'aide au recrutement et au remplacement du personnel déployés pour optimiser le travail des équipes.

10

Une Fondation en mouvement

Des initiatives qui rassemblent



/// Tous réunis autour du sport ! Une dynamique collective

Dans le cadre des Jeux Olympiques et Paralympiques de Paris, la Fondation a organisé deux grandes manifestations sportives à Magnanville et Vayres-sur-Essonne, rassemblant plus de 350 participants. Ces événements ont offert aux personnes accompagnées et aux professionnels l'occasion de partager des moments conviviaux et sportifs.

Tout au long de l'année, plusieurs défis ont été lancés, mettant à l'honneur différentes disciplines : vélo, danse, lancer, jeux de raquette, jeux de ballon et courses.

Par ailleurs, plus de 200 personnes accompagnées ont eu la chance d'assister à des épreuves des Jeux Olympiques et Paralympiques.



/// Innovation Trois distinctions pour la Fondation

En 2024, la Fondation Léopold Bellan a été distinguée à travers trois projets pour son engagement en faveur de l'innovation et de la qualité des soins :

1 – LE PROJET DU PÔLE GÉRONTOLOGIQUE DE MAGNAVILLE

"Bien-vieillir chez soi et en institution"

« Ce projet illustre notre volonté de transformer radicalement l'expérience des personnes âgées en institution en recréant un environnement où elles se sentent comme chez elles, tout en développant des solutions adaptées pour favoriser le maintien à domicile. »

– **Basma Déon**

Directrice du Pôle gérontologique de Magnanville

2 – LE PROJET DE LA RÉSIDENCE MÉDICALISÉE DE MANTES-LA-JOLIE

"Cyclisme Santé"

« Allier activité physique et lien social, tel est l'objectif des ateliers de vélo, qui jouent un rôle essentiel dans l'amélioration de la santé globale de nos participants. »

– **Anne Bourget**

Directrice du Pôle médico-social de Septeuil et Mantes-la-Jolie

3 – LE PROJET

"Jeux de piste adaptés à la démarche qualité"

« En créant des outils ludiques comme ces jeux de piste, nous avons voulu rendre la démarche d'évaluation et la question des droits plus accessibles, mais aussi susciter une dynamique collective, tant des professionnels que des personnes accompagnées. »

– **Aurélien Dépret**

Directeur Qualité et Gestion des Risques





*Félicitations à tous
pour vos superbes
participations !*

/// Concours de peinture 2024 Une célébration artistique et sportive

La fête annuelle de la Fondation Léopold Bellan a rassemblé les personnes accompagnées et les professionnels dans le cadre verdoyant du parc du Pôle médico-éducatif de Seine-et-Marne.

L'événement a débuté par un récital de Fantine Douilly, soprano lauréate du concours international de musique Léopold Bellan, avant de se poursuivre avec la présentation des œuvres réalisées dans le cadre du concours de peinture 2024, sur le thème «**Tous réunis autour du sport**».

Les œuvres ont été saluées et mises en valeur par l'artiste Marie Barros, qui a apporté son regard sur les réalisations exposées.

Les lauréats 2024

21^e CONOURS DE PEINTURE LÉOPOLD BELLAN



PÔLE ÉPILEPSIE DE BRY-SUR-MARNE

RAPPORT ANNUEL

PARTICIPANTS : VALENTIN VRINDTS, LÉA BLONDEL, MARIAMA BARRY, LOUIS MOLLOY.

ENCADRANT : PIERRE SALAS



HABITATS MÉDICALISÉS DE MONCHY-SAINT-ÉLOI

PRIX SPÉCIAL

PARTICIPANTS : ROSELINE MOURIC, NOËLLE MAQUIN, CHANTAL MARIÉ, PATRICK GARNIE, CLAUDE DAUTRAIX, CHARLOTTE GONCALVES.

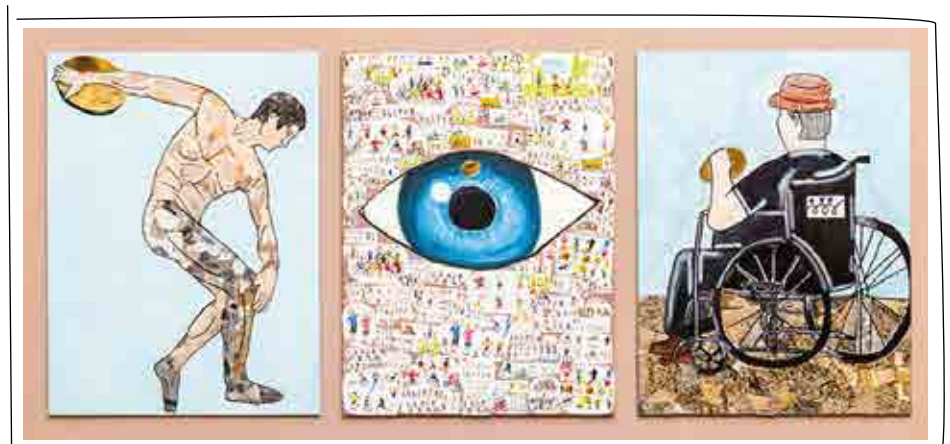


**HABITATS DE CREIL
FOYER L'ÉTINCELLE**

CARTE DE VŒUX

PARTICIPANTS : CHRISTOPHE DESMET, CLAUDINE CARON, GAËLLE HOMERY, CASSANDRA ABADIE, CHARLOTTE JUSTIN, MARIE-CHRISTINE JUG, PATRICK PAPILLON, ÉLODIE LOBRY, ALÉTHÉA BOULLIER.

ENCADRANT : ISABELLE BLANVILLAIN



ACCUEIL DE JOUR DE MANTES-LA-JOLIE

INVITATION AU CONOURS DE PEINTURE 2025

PARTICIPANTS : DENISE AKRICH, GINETTE BERLIOZ, BARBARA ZANGA, JEAN-LOUIS RIBET, JOSIMEA MARTIN, DAVID TORBUS.

11

Des projets réalisés grâce à votre générosité


En 2024, la générosité de nos donateurs a permis de concrétiser des initiatives porteuses de sens et d'impact pour les personnes que nous accompagnons et les professionnels de nos établissements.

/// Un appel aux dons pour financer 4 projets


En 2024, la Commission dons & mécénat de la Fondation Léopold Bellan a sélectionné les projets suivants :



Deux manifestations sportives pour une inclusion renforcée



Une boutique-atelier vélo au service de l'insertion



Un engagement renforcé en faveur de l'environnement



Un projet de téléadaptation cardiaque au Sénégal

Grâce à la mobilisation de nos mécènes et de 150 donateurs, ces 4 projets ont pu être concrétisés !



Renault
Group

La Fondation

UN RIEN C'EST TOUT
1



/// Bénévolat L'aménagement d'un espace extérieur à Montesson

Pour la seconde année consécutive, le pôle médico-social de Montesson a bénéficié de l'intervention de Splash Projects et des étudiants de l'ESSCA.

En une semaine, ils ont transformé l'espace extérieur jouxtant l'Esat pour le bien-être des travailleurs, en créant un jardin aromatique, un composteur, des meubles en bois et un terrain de pétanque.

/// Des partenariats engagés avec nos établissements

1 – FONDS DE DOTATION JEAN PAPAHN

Grâce au Fonds de dotation Jean Papahn, la Fondation a réalisé des actions concrètes telles que la construction d'un city-stade pour la Maison Léopold Bellan de Bry-sur-Marne, l'acquisition de tablettes pour le Pôle Surdit  Paris Est ou le financement de permis de conduire pour les jeunes des Maisons et Appartements L opold Bellan de Courbevoie.

2 – PARTENARIAT AVEC LA FONDATION CULTURE & DIVERSIT  ET LE TH ATRE NATIONAL DE LA DANSE DE CHAILLOT

Depuis septembre 2023, un partenariat avec la Fondation Culture & Diversit  et le Th atre National de la Danse de Chaillot, permet aux jeunes des Maisons et Appartements de Courbevoie de b n ficier de sorties culturelles et d'ateliers artistiques d di s   la danse et au graff.



Un immense merci   tous nos donateurs et partenaires !

Gr ce   l'engagement de chacun – professionnels, familles, b n voles, et surtout les personnes que nous accompagnons –, la Fondation L opold Bellan continue   faire vivre des valeurs d'entraide, d'innovation et d'inclusion.



Rapport financier

2024

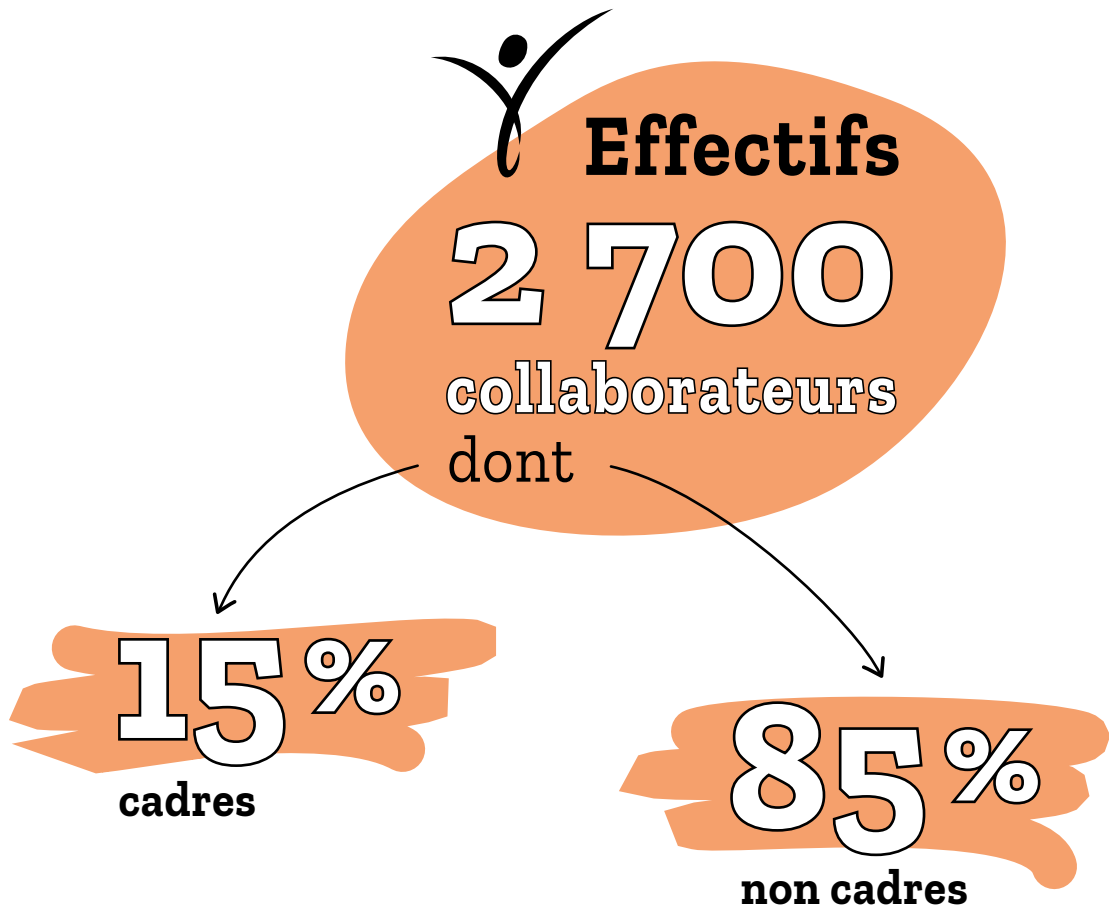




Chiffres clés

Investissements

35 140 K€





Bilan simplifié en M€ de la Fondation

ACTIF	2023	2024
IMMOBILISATIONS NETTES	181,0	190,6
Incorporelles et corporelles	178,2	187,5
Financières	2,8	3,1
STOCKS ET CRÉANCES	28,2	27,6
TRÉSORERIE	57,7	63,0
Placements	48,3	46,2
Disponibilités	9,4	16,9
TOTAL DE L'ACTIF	266,9	281,3

PASSIF	2023	2024
FONDS PROPRES	140,3	143,5
Résultat reportable	-1,3	1,9
PROVISIONS ET FONDS DÉDIÉS	30,2	34,7
DETTES	96,5	103,2
Emprunts bancaires	55,1	56,7
Autres dettes	41,0	45,9
TOTAL DU PASSIF	266,9	281,3

Résultats en M€ de la Fondation

	2023	2024
Total des produits d'exploitation	211,4	236,7
Total des charges d'exploitation	214,6	236,9
RÉSULTAT D'EXPLOITATION	-3,1	-0,2
Produits financiers	1,5	2,6
Charges financières	1,3	2,0
RÉSULTAT FINANCIER	0,2	0,6
Produits exceptionnels	2,7	2,7
Charges exceptionnelles	0,6	0,3
RÉSULTAT EXCEPTIONNEL	2,1	1,6
RÉSULTAT COMPTABLE	-1,3	1,9
REPRISE DE RÉSULTATS	0,1	-0,1
RÉSULTAT REPORTABLE	-1,2	1,8



Secteur Enfants et Jeunes

		SURDITÉ	IME	PROTECTION DE L'ENFANCE	PETITE ENFANCE	TOTAL
CAPACITÉ AGRÉÉE		304	452	153	362	1 271
ACTIVITÉ RÉALISÉE	Nbre journées/heures	53 970	78 923	34 151	580 763	747 807
	Taux d'Occupation	90,35 %	90,86 %	88,77 %	64,79 %	81,34%
CHARGES BRUTES (K€)		14 900	24 526	11 023	9 836	60 284
PRODUITS BRUTS (K€)		15 237	25 450	10 567	9 374	60 628
RÉSULTAT AFFECTABLE 2024 (K€)		337	925	- 484	- 462	316
RÉSULTAT AFFECTABLE 2023 (K€)		- 293	320	- 231	- 268	- 472





Secteur **Adultes** en situation de handicap

		ESAT	CENTRE D'HABITAT & SERVICES ASSOCIÉS	FOYERS D'ACCUEIL MÉDICALISÉ	TOTAL
CAPACITÉ AGRÉÉE		652	584	115	1 202
ACTIVITÉ RÉALISÉE	Nbre journées/heures	133 682	172 758	38 779	296 308
	Taux d'Occupation	91,21 %	92,74 %	96,57 %	92,65 %
CHARGES BRUTES (K€)		25 227	15 608	9 933	50 768
PRODUITS BRUTS (K€)		25 124	15 851	9 850	50 825
RÉSULTAT AFFECTABLE 2024 (K€)		- 9	249	- 88	152
RÉSULTAT AFFECTABLE 2023 (K€)		- 46	95	- 65	- 16





Secteur Personnes âgées

		EHPAD	SSIAD	AUTRES SERVICES	TOTAL
CAPACITÉS AUTORISÉES (LITS ET PLACES)		962	698	37	1 697
ACTIVITÉ RÉALISÉE	Nbre journées/heures	479 089	223 732	93 041	795 862
	Taux d'Occupation	95,28 %	89,39 %	-	92,39 %
CHARGES BRUTES (K€)		67 763	12 816	4 479	85 058
PRODUITS BRUTS (K€)		65 395	12 944	4 012	82 351
RÉSULTAT AFFECTABLE 2024 (K€)		- 2 426	108	- 466	- 2 784
RÉSULTAT AFFECTABLE 2023 (K€)		- 2 777	413	- 415	- 2 779





Secteur Patients

		HÔPITAL	CRC OLLENCOURT	CRF CHAUMONT	HAD MAGNANVILLE	HDJ AAE	TOTAL
CAPACITÉ AGRÉÉE		210	93	90	35	40	468
ACTIVITÉ RÉALISÉE	Nbre journées	52 711	23 352	21 465	13 775	7 117	118 420
	Taux d'Occupation	84,81 %	93,39 %	70,17 %	109,33 %	70,61%	84,33 %
CHARGES BRUTES (K€)		25 613	7 895	8 496	3 364	3 044	48 412
PRODUITS BRUTS (K€)		25 822	8 676	8 511	3 665	3 698	50 373
RÉSULTAT AFFECTABLE 2024 (K€)		209	781	15	301	654	1 960
RÉSULTAT AFFECTABLE 2023 (K€)		188	415	44	188	324	1 159





Les habits choisisse au milieu
à l'école (mais les chemises
sont à l'école même)
« Je crois qu'elle est partie d'un autre monde »
« Peut-être qu'elle est venue à l'école »
« Je veux me marier ! » dit Lina.





Remerciements

Nous remercions l'ensemble des personnes ayant contribué à la rédaction de ce rapport.

Crédits photo

Hamid Azmoun, Julie Limont, Aurélia Blanc, Adobestock

Impression

Fem Imprimeurs, Choisy-le-roi, Juin 2025

Conception / réalisation

Gwenaële Cosquéric

IMPRIMÉ SUR PAPIER RECYCLÉ



FONDATION
LÉOPOLD BELLAN

FONDATION LÉOPOLD BELLAN RECONNUE D'UTILITÉ PUBLIQUE

64, rue du Rocher 75008 Paris - 01 53 42 11 50

fondation@fondationbellan.org