

FONDATION
LÉOPOLD BELLAN

*Entreprendre pour soigner
et accompagner*

RAPPORT D'ACTIVITÉ

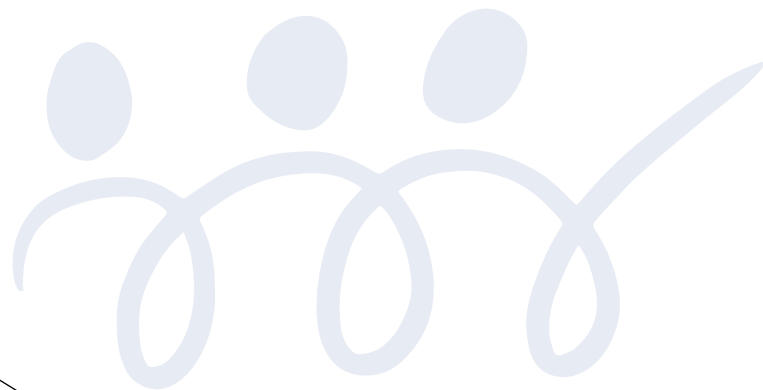
20

23



At. Polyvalent.

SOM- MAIRE



**ÉDITO
-RIAL**

PAGE

6

8

PAGE

**QUI
SOMMES
-NOUS**

- page **10** **4 secteurs d'activité**
- *Enfants et jeunes*
 - *Adultes en situation de handicap*
 - *Personnes âgées*
 - *Patients*
- page **18** **Les établissements**
- page **20** **Le Conseil d'administration**
- page **22** **La Direction Générale**
- page **23** **Le Comité de Direction et les équipes du Siège**
- page **24** **Organigramme de la Fondation**

- page **27** **Une nouvelle communication**
- page **29** **Une démarche de responsabilité sociale et environnementale**
- *Pour renforcer notre attractivité*
 - *Pour poursuivre la qualité de notre accompagnement*
 - *Pour agir pour l'environnement*
- page **35** **Un développement dynamique**
- *Un établissement pour personnes âgées à Tours*
 - *Une maison pour enfants à Fontenay-sous-Bois*
 - *Un Esat et un foyer dans l'Oise*
- page **37** **Des réponses plus inclusives et modulables**
- *Un parcours résidentiel pour les personnes âgées à Tours*
 - *Un accompagnement plus diversifié au Centre d'Habitat de Noyon*
 - *Une crèche plus inclusive dans le 16e arrondissement de Paris*
 - *Un Centre de Ressources Territorial dans le Mantois*
 - *Ouverture à la mixité au foyer éducatif de Courbevoie*
 - *Un Habitat inclusif à Villabé*
 - *Un Habitat inclusif à Montesson*
- page **44** **Des projets immobiliers en cours ou finalisés**
- page **46** **Des actions financées grâce à nos donateurs**
- page **48** **Tous réunis autour du Sport !**
- page **49** **Les travaux du comité éthique**
- page **50** **Concours de peinture 2023**

PAGE

26

LA FONDATION
EN
2023

- page **53** **Chiffres clés**
- page **54** **Bilan simplifié**
- page **55** **Résultats de la Fondation**

RAPPORT
FINAN-
CIER

52
PAGE

ACRONYMES & ABRÉVIATIONS

- ARS** agence régionale de santé
- CAMSP** centre d'action médico-sociale précoce
- CMPP** centre médico-psycho-pédagogique
- CPOM** contrat pluriannuel d'objectifs et de moyens
- CRT** centre de ressources territorial
- DAME** dispositif d'accompagnement médico-éducatif
- EHPAD** établissement d'hébergement pour personnes âgées dépendantes
- ESAT** établissement et service d'aide par le travail
- IDA** institut pour déficients auditifs
- IME** institut médico-éducatif
- MDPH** maison départementale des personnes handicapées
- PASA** pôle d'activités et de soins adaptés
- PUI** pharmacie unique intégrée
- SAEH** service d'accompagnement éducatif avec hébergement
- SAFEP** service d'accompagnement familial et d'éducation précoce
- SAJ** service d'accueil de jour
- SAVS** service d'accompagnement à la vie sociale
- SEES** section d'éducation et d'enseignement spécialisé
- SEHA** section pour enfants avec handicaps associés
- SESSAD** service d'éducation spécialisée et de soins à domicile
- SETA** service éducatif de transition en appartements regroupés
- SIPFP** section d'initiation à la première formation professionnelle
- SPASAD** service polyvalent d'aide et de soins à domicile
- SSEFS** service de soutien à l'éducation familiale et scolaire
- SSIAD** service de soins infirmiers à domicile





LAURÉATS DU CONCOURS DE PEINTURE

IME BRY-SUR-MARNE

Mariama BARRY • Léa BLONDEL • Louis MOLLOY • Valentin VRINDTS

Encadrant : Pierre SALAS

ÉDITO - R I A L

*Entreprendre
pour soigner et
accompagner*

Créée en 1884, la Fondation Léopold Bellan doit son regard novateur à son fondateur, Léopold Bellan, entrepreneur et philanthrope républicain. Il a toujours considéré chaque individu, quel que soit sa maladie, son âge ou son handicap, comme un citoyen que la société devait accompagner pour le plein exercice de ses droits.

Nous sommes aujourd'hui les héritiers de cet homme, soucieux du bien-être de ses contemporains. Chaque jour, 2 700 professionnels engagés poursuivent son action et s'efforcent de répondre aux besoins et aux attentes des personnes que nous accueillons, à travers un accompagnement bienveillant, personnalisé et innovant.

2023 le prouve : l'esprit d'entreprendre, cher à Léopold Bellan, est toujours bien présent !

Entreprendre pour rendre plus audibles les personnes que nous accompagnons et valoriser l'engagement de nos équipes, à travers le développement de nouveaux outils de communication ;



Bernard de Lattre
PRÉSIDENT

Matthieu Lainé
DIRECTEUR GÉNÉRAL

Entreprendre pour inscrire notre démarche dans une logique de Responsabilité Sociale et Environnementale, garante à la fois de la qualité de l'accompagnement, des conditions de travail de nos équipes et de la préservation de l'environnement ;

Entreprendre pour développer l'offre d'accueil à destination d'enfants, de personnes en situation de handicap et de personnes âgées, avec la reprise de quatre établissements ;

Entreprendre pour construire une société plus inclusive, où chacun a sa place, quelle que soit sa singularité, à travers la transformation de notre offre de service ;

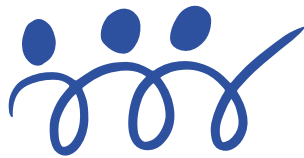
Entreprendre pour faire de nos établissements des lieux de vie et d'humanité, ouverts sur la cité comme l'illustrent les investissements effectués l'année passée.



**LA FONDATION AGIT ET FAIT
SOCIÉTÉ DE SES DIFFÉRENCES**



**QUI
SOMMES
-NOUS**



La Fondation Léopold Bellan, institution à but non lucratif, est un acteur majeur du secteur sanitaire, social, médico-social et de la petite enfance.

Chaque jour, nous accompagnons plusieurs milliers de personnes en situation de vulnérabilité, avec la volonté de rendre chacun acteur de sa vie.

85

Établissements, services et dispositifs innovants

2 700

salariés

4 500

personnes accompagnées

300

bénévoles

NOUS INSCRIVONS NOTRE DÉMARCHE DANS UNE LOGIQUE DE RESPONSABILITÉ SOCIALE ET ENVIRONNEMENTALE, ARTICULÉE AUTOUR DE **TROIS AXES**



La qualité des services et l'épanouissement des personnes que nous accompagnons



Le bien-être au travail des professionnels



L'impact environnemental de nos activités

4 Secteurs d'activité

La Fondation

Enfants et Jeunes

Personnes âgées

Adultes en situation de handicap

Patients





QUI SOMMES-NOUS ?

Secteu



09-2023 Centre Augustin Grosjean 12

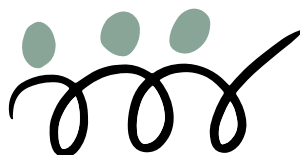
09-2023 Centre Augustin Grosjean 12

31 Établissements, services
et dispositifs innovants

1 465 Places

652
ETP

52,9 M€
Produits d'exploitation
en 2023



Enfants et jeunes

- 9 Établissements d'accueil du jeune enfant (crèches et haltes-garderies)
- 3 Maisons d'enfants à caractère social
- 2 Services Appartements
- 1 Institut médico-éducatif pour enfants épileptiques
- 2 Instituts médico-éducatif pour enfants atteints de troubles du neuro-développement
- 1 Dispositif d'accompagnement médico-éducatif
- 1 Unité d'accueil temporaire
- 1 Service d'éducation spécialisée et de soins à domicile
- 3 Instituts pour enfants atteints de déficience auditive
- 4 Services de soutien à l'éducation familiale et la scolarisation
- 1 Centre médico-psycho-pédagogique
- 1 Centre d'action médico-sociale précoce
- 2 Services d'Accompagnement Familial et d'Éducation Précoce

NOTRE AMBITION

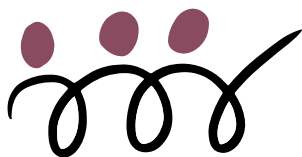


Assurer aux enfants et jeunes les moyens de construire leurs repères et compétences, les accompagner vers l'autonomie dans une perspective d'inclusion.



NOS RÉPONSES

Un accompagnement diversifié, le plus précocement possible, dans les secteurs couvrant aussi bien les besoins éducatifs, pédagogiques que sociaux, pour les enfants, les adolescents et les jeunes adultes.



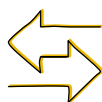
Adultes en situation de handicap

Se

- 8 Établissements et services d'aide par le travail
- 5 Foyers d'hébergement
- 3 Foyers de vie
- 5 Services d'accompagnement à la vie sociale
- 2 Services d'évaluation et d'accompagnement à domicile
- 2 Foyers d'accueil médicalisés
- 2 Habitats inclusifs

NOTRE AMBITION

Favoriser et développer la vie professionnelle et sociale des adultes en situation de handicap.



NOS RÉPONSES

Accompagner vers l'emploi et proposer des modes d'hébergement diversifiés.





QUI SOMMES-NOUS ?

cteur



27 Établissements, services
et dispositifs innovants

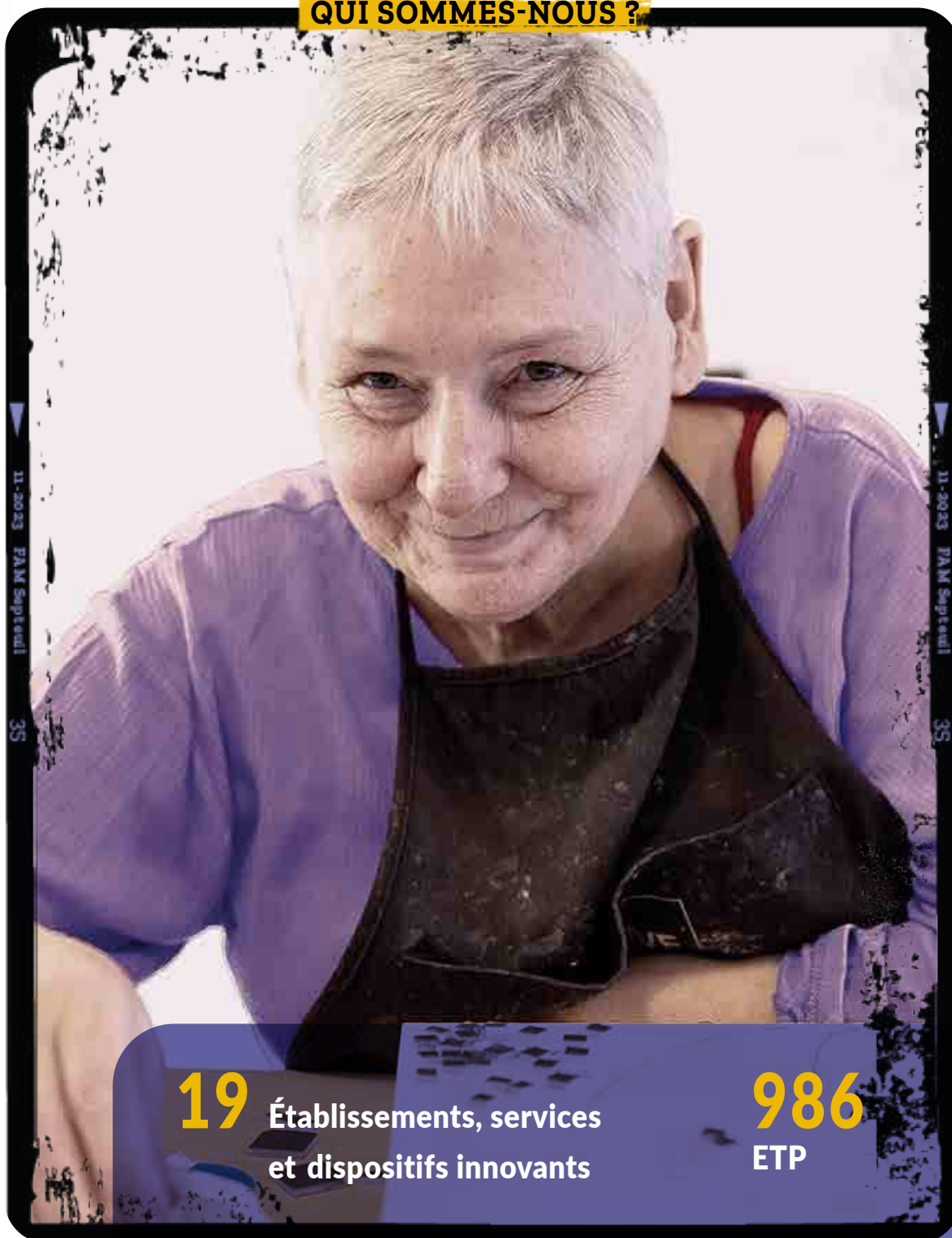
1 202 Places

414
ETP

42,8 M€
Produits d'exploitation
en 2023



QUI SOMMES-NOUS ?

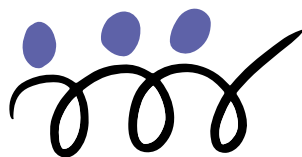


19 Établissements, services
et dispositifs innovants

986
ETP

1 670 Places

75,6 M€
Produits d'exploitation
en 2023



Personnes âgées

- 9 Établissements d'hébergement pour personnes âgées dépendantes
- 3 Services d'accueil de jour
- 4 Services de soins infirmiers à domicile
- 1 Service prestataire d'aide à domicile
- 1 Centre de ressources territorial
- 1 Plateforme de répit pour les aidants

NOTRE AMBITION

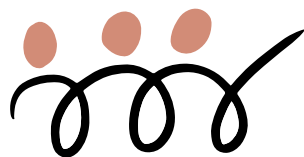
Offrir aux personnes âgées la possibilité de vivre, de se soigner et d'être accompagnées dans le respect de leur dignité et de leur volonté.



NOS RÉPONSES

Une offre de services sur mesure, de l'accompagnement à domicile jusqu'à l'accueil en institution « comme à la maison ».



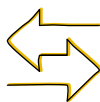


Patients

- 1 Hôpital gériatrique
- 1 Hôpital de jour en médecine physique et de réadaptation et réadaptation cardio-vasculaire
- 1 Centre de réadaptation et rééducation fonctionnelle
- 1 Centre de prévention et de réadaptation cardio-vasculaire
- 1 Hôpital de jour en réadaptation cardio-vasculaire
- 1 Service d'hospitalisation à domicile
- 1 Centre de santé médical
- 1 Hôpital de jour pour patients épileptiques

NOTRE AMBITION

Innovier et développer notre expertise médicale et soignante au service du plus grand nombre.



NOS RÉPONSES

Des établissements spécialisés en gériatrie et neuropsychogériatrie, cardiologie, épilepsie sévère, réadaptation fonctionnelle.

QUI SOMMES-NOUS ?



Secteur

8 Établissements, services
et dispositifs innovants

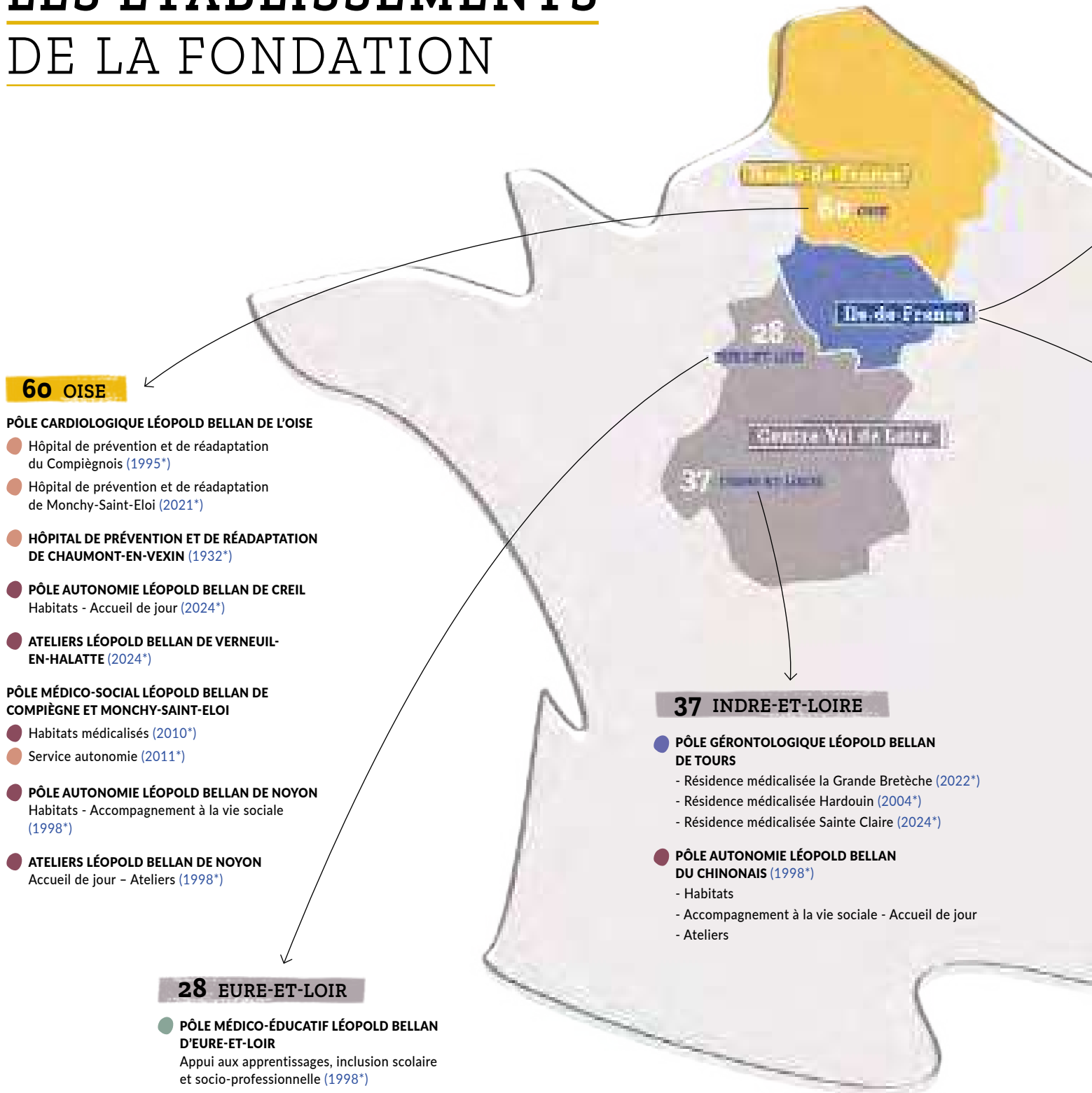
463 Places

383
ETP

47,3 M€
Produits d'exploitation
en 2023

QUI SOMMES-NOUS ?

LES ÉTABLISSEMENTS DE LA FONDATION



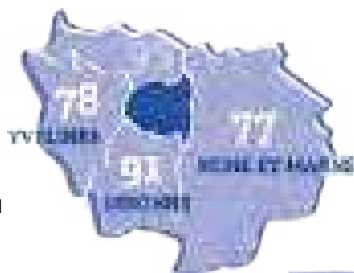
● ENFANTS ET JEUNES

● ADULTES EN SITUATION DE HANDICAP

● PERSONNES ÂGÉES

● PATIENTS

* Date de création ou de reprise d'établissements



78 YVELINES

PÔLE GÉRONTOLOGIQUE LÉOPOLD BELLAN DE MAGNANVILLE (1932*)

- Résidence médicalisée
- Service autonomie
- Ateliers
- Hôpital à domicile
- Centre de Santé

PÔLE MÉDICO-SOCIAL LÉOPOLD BELLAN DE SEPTEUIL ET MANTES-LA-JOLIE

- Résidence médicalisée de Mantes (2012*)
- Résidence médicalisée et Habitats médicalisés de Septeuil (1927*)
- Accueil de jour et répit (2021*)

PÔLE MÉDICO-SOCIAL LÉOPOLD BELLAN DE MONTESSON

- Résidence médicalisée - Accueil de jour (2018*)
- Habitats (1998*)
- Accompagnement à la vie sociale (1998*)
- Ateliers (1998*)

77 SEINE-ET-MARNE

PÔLE MÉDICO-ÉDUCATIF LÉOPOLD BELLAN DE SEINE-ET-MARNE

Appui aux apprentissages, inclusion scolaire et socio-professionnelle (2006*)

91 ESSONNE

PÔLE MÉDICO-ÉDUCATIF LÉOPOLD BELLAN DE L'ESSONNE

Appui aux apprentissages, inclusion scolaire et socio-professionnelle (1998*)

PÔLE AUTONOMIE LÉOPOLD BELLAN DE L'ESSONNE

Habitats - Accompagnement à la vie sociale (1998*)

PÔLE SURDITÉ LÉOPOLD BELLAN DE L'ESSONNE

Diagnostic, accompagnement aux apprentissages, inclusion scolaire et sociale (2007*)



92 HAUTS-DE-SEINE

MAISONS ET APPARTEMENTS LÉOPOLD BELLAN DE COURBEVOIE (1920*)

RÉSIDENCE MÉDICALISÉE LÉOPOLD BELLAN DE BOIS-COLOMBES (1995*)

93 SEINE-SAINT-DENIS

RÉSIDENCE MÉDICALISÉE LÉOPOLD BELLAN DE ROMAINVILLE

Résidence médicalisée - Accueil de jour (2017*)

94 VAL-DE-MARNE

ATELIERS LÉOPOLD BELLAN DE BRY-SUR-MARNE (1975*)

MAISON LÉOPOLD BELLAN DE BRY-SUR-MARNE (1995*)

MAISON LÉOPOLD BELLAN DE FONTENAY-SOUS-BOIS (2024*)

PÔLE ÉPILEPSIE LÉOPOLD BELLAN DE BRY-SUR-MARNE

Appui aux apprentissages, inclusion scolaire et socio-professionnelle (1918*)

PÔLE ÉPILEPSIE LÉOPOLD BELLAN DE CRÉTEIL

- Hôpital Lionel Vidart (2021*)
- Ateliers Madeleine Viguié (2021*)

75 PARIS

SIÈGE (1920*)

PÔLE DOMICILE LÉOPOLD BELLAN DE PARIS

- Services autonomie Paris Est et Paris Ouest (2009*)
- Accompagnement à la vie sociale (2009*)

PÔLE HOSPITALIER LÉOPOLD BELLAN DE PARIS

- Hôpital gériatrique du 14e (1920*)
- Hôpital de prévention et de réadaptation du 10e (1999*)

PÔLE SURDITÉ LÉOPOLD BELLAN PARIS EST (2004*)

- Centre médico-psycho-pédagogique
- Appui aux apprentissages, inclusion scolaire et sociale

PÔLE SURDITÉ LÉOPOLD BELLAN PARIS 14e (2006*)

Appui aux apprentissages, inclusion scolaire et socio-professionnelle

PÔLE SURDITÉ LÉOPOLD BELLAN PARIS 15e (2013*)

Appui aux apprentissages, inclusion scolaire et sociale

CRÈCHE LÉOPOLD BELLAN DU 2e (2016*)

CRÈCHE LÉOPOLD BELLAN DU 9e (2016*)

CRÈCHE LÉOPOLD BELLAN DU 11e - Saint-Sébastien (2016*)

CRÈCHE LÉOPOLD BELLAN DU 11e - Pasteur (2016*)

CRÈCHE LÉOPOLD BELLAN DU 14e (2016*)

CRÈCHE LÉOPOLD BELLAN DU 15e - Emeriau (2016*)

CRÈCHE LÉOPOLD BELLAN DU 15e - Brançon (2016*)

CRÈCHE LÉOPOLD BELLAN DU 16e - Millet (2016*)

CRÈCHE LÉOPOLD BELLAN DU 16e - Lorrain (2016*)

ATELIERS LÉOPOLD BELLAN DE PARIS (1995*)

QUI SOMMES-NOUS ?

LE CONSEIL D'ADMINISTRATION

Le Conseil d'administration est composé de treize membres bénévoles, élus pour un mandat de six ans.

Il est chargé de définir les grandes lignes de l'action de la Fondation, entend et approuve le rapport sur la situation financière et morale de l'institution.

Il reçoit, discute et approuve les comptes de l'exercice clos et vote le budget de l'exercice suivant.

JUIN 2023

UN CONSEIL D'ADMINISTRATION EN PARTIE RENOUVELÉ

Anne Lannegrace, Vice-présidente et Présidente du comité éthique, et **Florence Terray**, Secrétaire générale, membre du comité éthique et du comité de rédaction de la Fondation, ont terminé leur mandat au terme de plusieurs années d'engagement. Nous les remercions chaleureusement pour l'ensemble du travail qu'elles ont accompli et pour leur bienveillance, à l'égard des personnes accompagnées et des professionnels de nos établissements.

Les mandats d'**Hubert Dumont**, de **Philippe Geyres** et d'**Eléonore de Lacharrière** ont été renouvelés pour six ans et nous sommes heureux d'accueillir deux nouvelles administratrices : **Véronique Margron** et **Nathalie Rachou**.

Le bureau du Conseil d'administration a ainsi été recomposé.

BUREAU

PRÉSIDENT

BERNARD DE LATTRE
Administrateur FIMALAC

VICE-PRÉSIDENTE

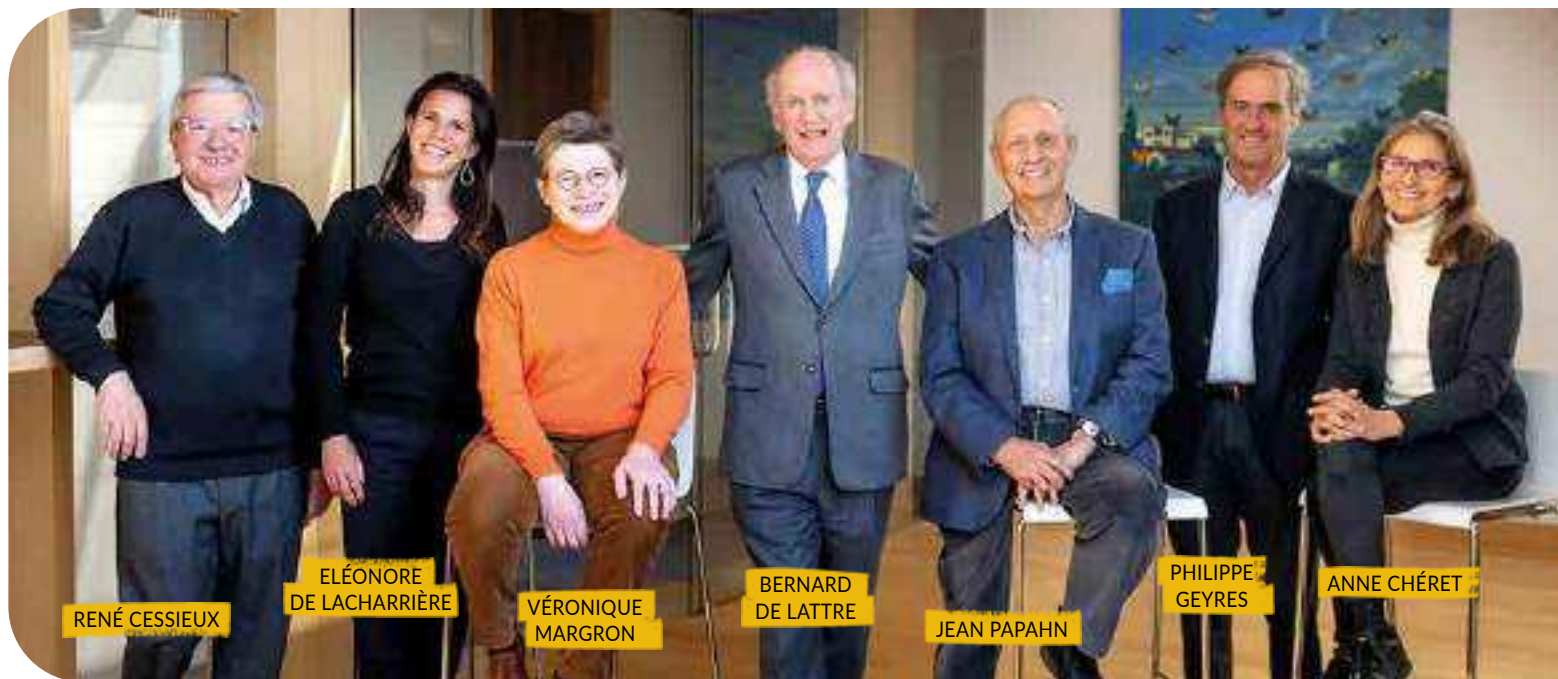
ELÉONORE DE LACHARRIÈRE
Présidente de la Fondation Culture et Diversité

SECRÉTAIRE GÉNÉRAL

RENÉ CESSIEUX
Conseil en Ressources humaines
Ancien Directeur des Ressources Humaines du Groupe IXIS

TRÉSORIER GÉNÉRAL

PHILIPPE GEYRES
Administrateur de sociétés
du domaine de l'électronique,
de la sécurité numérique et
des télécommunications



Excusés : M. Dumont, Mme Eggs, Mme Benatsou, Mme Rachou et M. Lejoindre

ADMINISTRATEURS

ANNE CHÉRET

Consultant en développement durable,
responsabilité sociétale des entreprises

HUBERT DUMONT

Chef d'entreprise

ÉRIC LEJOINDRE

Maire du 18^{ème} arrondissement
de Paris

VÉRONIQUE MARGRON

Théologienne moraliste, prieure provinciale
des Dominicaines de la Présentation
Présidente de la Conférence des religieux
et religieuses de France

JEAN PAPAHN

Président Fondateur de SOFERIM,
Président Fondateur du Fonds de dotation
"Jean Papahn"

NATHALIE RACHOU

Administrateur de sociétés

MEMBRES DE DROIT

FATIHA BENATSOU

Préfète, représentant
M. le Ministre de l'Intérieur et des
Outre-Mer

NATHALIE EGGS

Chargée de mission
représentant Mme la Ministre de
la Culture

**LE REPRÉSENTANT DU MINISTRE
DU TRAVAIL, DE LA SANTÉ ET DES
SOLIDARITÉS**
(non désigné)

QUI SOMMES-NOUS ?

LA DIRECTION GÉNÉRALE

Le Directeur Général est nommé par le Conseil d'Administration, sur proposition du Président.

Chargé de l'exécution des décisions prises par les différentes instances de la Fondation, il assure en permanence une fonction de direction, d'aide et de contrôle pour tous les établissements et services de la Fondation. Il a notamment un rôle d'interface entre les établissements et le Conseil d'Administration.

Il est soutenu dans ses missions par trois Directrices Générales Adjointes, qui ont autorité hiérarchique sur les Directeurs d'établissements avec lesquels elles entretiennent des relations permanentes.



MATTHIEU LAÏNÉ
Directeur Général



AURÉLIE DROUET
Directrice Générale Adjointe en charge du secteur **Enfants et Jeunes**



STÉPHANIE PERRET-DU-CRAY
Directrice Générale Adjointe en charge du secteur **Adultes en situation de Handicap**



SOPHIE VILLEDIEU
Directrice Générale Adjointe en charge des secteurs **Personnes âgées et Patients**

LE COMITÉ DE DIRECTION & LES ÉQUIPES DU SIÈGE

Les équipes du siège sont placées sous l'autorité du Directeur Général.

Elles assurent au profit des établissements des missions d'assistance, de conseil et de contrôle dans les domaines d'expertise suivants : les finances, les ressources humaines et la formation, le développement, les investissements, la transformation numérique, la qualité et la gestion des risques, la communication.



MICHEL ALVES
Directeur de la
Transformation
numérique (par intérim)



ELSA CARNEIRO
Directrice de la
Communication et
de la Vie
institutionnelle



NICOLAS DEBUT
Directeur Finances
et Patrimoine



AURÉLIEN DÉPRET
Directeur Qualité et
Gestion des Risques

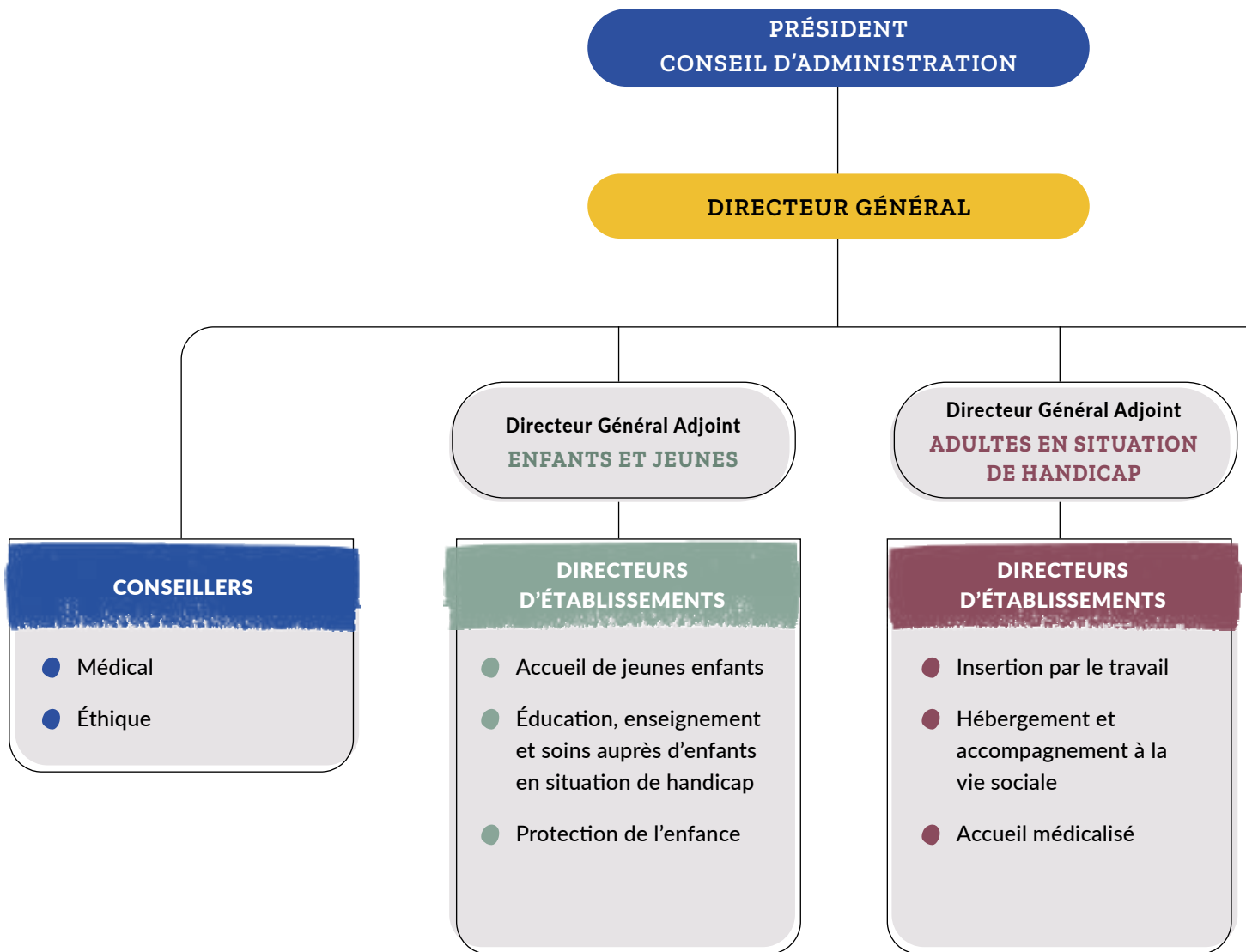


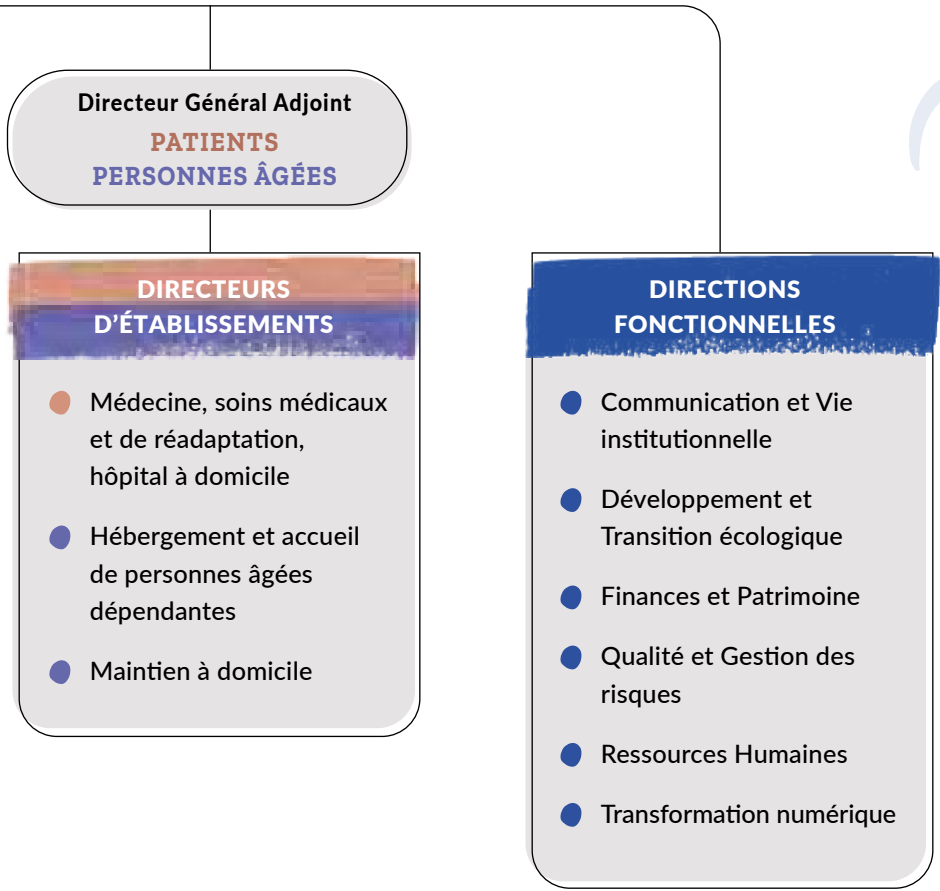
AGATHE FAURE
Directrice du
Développement
et de la Transition
écologique



YAËL SCHALITA
Directrice des
Ressources Humaines

ORGANIGRAMME DE LA FONDATION







**LA FONDATION
EN
2023**

UNE NOUVELLE COMMUNICATION



Pour rendre plus visibles
les personnes accompagnées et les professionnels



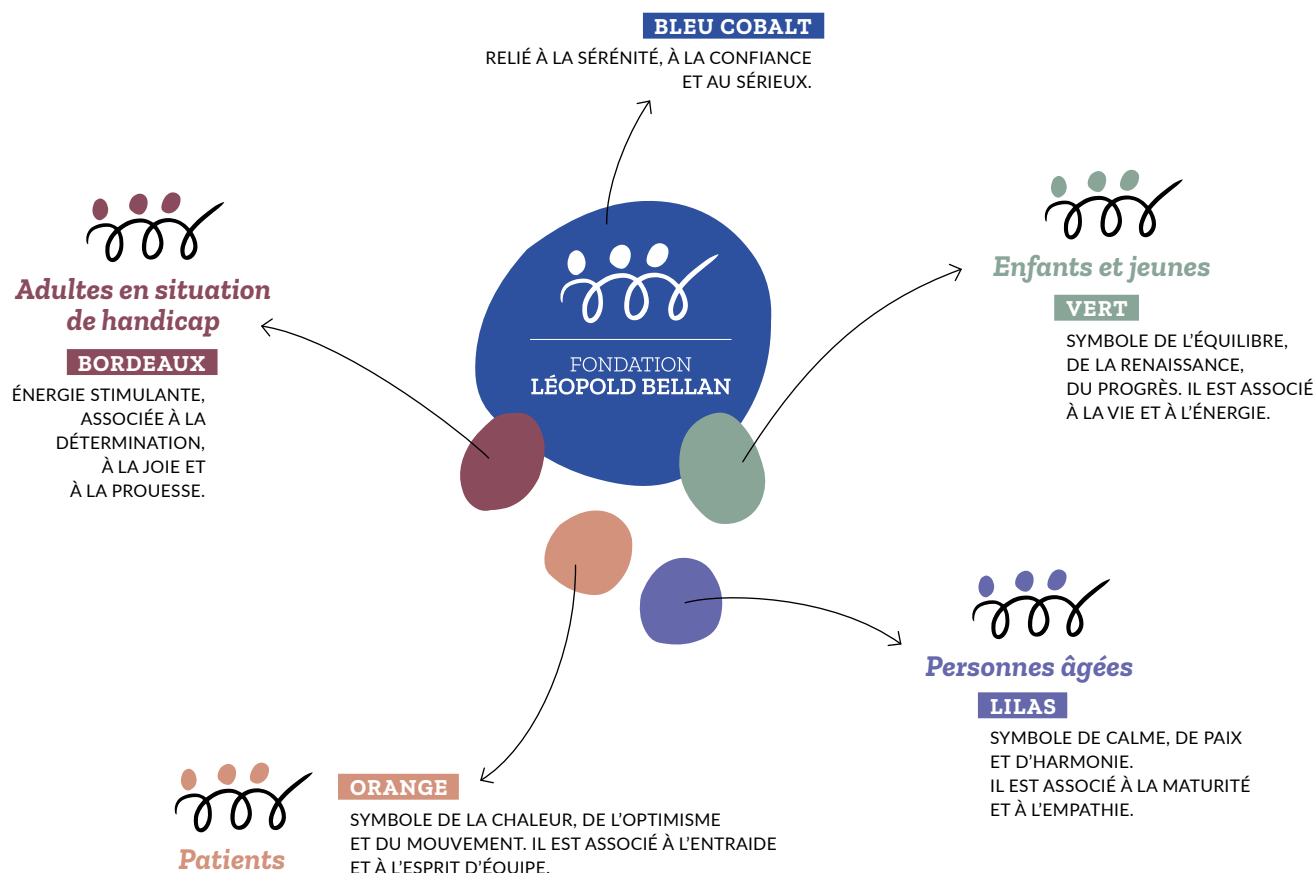
Objectif du projet Stratégique

Moderniser la communication pour l'adapter aux nouveaux usages

La Fondation Léopold Bellan a adopté, début 2024, une nouvelle identité visuelle.

UN NOUVEAU LOGO DESSINÉ À LA MAIN

Il représente la personne accompagnée entourée par sa famille et le professionnel. Il se décline en cinq couleurs en fonction du secteur.



LA FONDATION EN 2023

Le Magazine Engagement

Il évolue en adoptant une tonalité plus affirmée. Chacun des trois numéros annuels contient un dossier thématique sur une actualité sociétale et de nouvelles rubriques.



Le nouveau site internet

Il permet au visiteur de trouver, en fonction de la personne accompagnée et du besoin identifié, une prestation proposée par la Fondation. Par la suite, le site intégrera des espaces personnalisés avec de nouveaux services.

➤ **Grâce à ces nouveaux outils**, plus interactifs, nous rendons plus visibles et audibles les millions de personnes en situation de vulnérabilité que nous accompagnons.



NOUVELLES DÉNOMINATIONS POUR LES ÉTABLISSEMENTS

Dans le cadre du développement de sa marque employeur, et afin d'apporter **plus de lisibilité** à ses bénéficiaires, la Fondation a engagé un travail sur les noms de ses établissements et services jusqu'à présent assez hétérogènes.

Désormais, tous portent le nom de la Fondation Léopold Bellan.



UNE DÉMARCHE DE RESPONSABILITÉ SOCIALE ET ENVIRONNEMENTALE



Objectif du projet Stratégique

Mobiliser et valoriser ses ressources, au service d'un meilleur accompagnement



Pour renforcer notre attractivité



Selon un baromètre réalisé en 2022 par la FEHAP et Nexem, qui emploient 55 % des effectifs du secteur sanitaire, social et médico-social privé non lucratif, 30 000 postes seraient à pourvoir dans l'ensemble du réseau.

On estime en outre que 150 000 professionnels partiront à la retraite d'ici 2025.

LA FONDATION EN 2023

➤ **La Fondation rencontre, comme l'ensemble des acteurs du secteur social, médico-social et sanitaire, des difficultés de recrutement.**

Elle a engagé de nombreuses mesures pour renforcer son attractivité : « job dating », développement des relations avec France Travail, les missions locales et les Cap Emploi.

Elle encourage également l'accueil de personnes en formation.

67 alternants ont été accueillis dans nos établissements en décembre 2023, contre 38 en 2022.

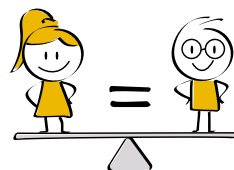
Elle renforce aussi les formations et l'accompagnement des salariés et des managers.

En 2023, plus de 42 000 heures de formations ont réalisées au profit de 3 400 stagiaires.

Elle instaure également des primes pour favoriser l'embauche et la fidélisation sur certains métiers particulièrement en tension, de manière à rétablir les situations inégalitaires, notamment au profit des oubliés du Ségur, ou pour faciliter l'embauche de certains professionnels.

AGIR DURABLEMENT POUR L'ÉGALITÉ PROFESSIONNELLE

La Fondation Léopold Bellan obtient un résultat de 98/100 dans le cadre du calcul de l'Index Égalité Femmes/Hommes 2021.



POUR L'INDICATEUR...

... écart de rémunération **38/40**



... écart d'augmentations individuelles **20/20**



... écart de promotions **15/15**



... nombre de salariés du sexe sous-représenté parmi les plus hautes rémunérations **10/10**



MESURER ET AMÉLIORER LA QUALITÉ DE VIE AU TRAVAIL

La Fondation a lancé une enquête Bien-être au travail, renouvelée deux fois par an

70 %

des salariés se déclarent satisfaits de leur activité professionnelle



Pour poursuivre la qualité de notre accompagnement

En 2023, la Direction Qualité et Gestion des Risques s'est renforcée.

Des responsables qualité ont été recrutés pour chaque public accompagné afin d'accroître l'expertise des établissements, favorisant aussi la transversalité de la démarche entre établissements et services partageant les mêmes problématiques.

MESURER LA QUALITÉ DE NOS ACCOMPAGNEMENTS

93 %

satisfaction générale

96 %

qualité de l'accueil

94 %

qualité de l'accompagnement éducatif social et pédagogique

75 %

qualité de l'accompagnement – vie affective et sexuelle

96 %

respect des droits à l'intimité et à la vie privée

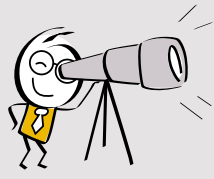
81 %

qualité des repas

90 %

information et recherche du consentement quant à l'accompagnement proposé





LA CERTIFICATION ET L'ÉVALUATION DE NOS ÉTABLISSEMENTS

2021

HÔPITAL LÉOPOLD BELLAN



94,5%



90,2%

CRRF CHAUMONT



2022

HAD MAGNANVILLE



99,5%

HÔPITAL DE JOUR LIONEL VIDART - AAE

80,4%



CPRCV OLLENCOURT & MONCHY-SAINT-ÉLOI

97,8%



98,9%

FAM MONCHY-SAINT-ÉLOI



SAJ NOYON

83,3%



AMSAD SAVS PARIS

2023

94,8%





Pour agir pour l'environnement



Encouragés par nos bénéficiaires et nos équipes, nous avons lancé en 2023 une mission pour recueillir les pratiques pour préserver l'environnement, sensibiliser les équipes et les personnes que nous accompagnons et définir les orientations de notre politique de transition écologique à horizon 2030.

UNE DÉMARCHE COLLABORATIVE

SENSIBILISER POUR IDENTIFIER LES ENJEUX PRIORITAIRES

+ 25 ACTIONS de sensibilisation auprès des professionnels et des personnes accompagnées

+ 150 SALARIÉS participant à un atelier de la fresque du climat

CONCERTER POUR CONSTRUIRE ENSEMBLE

10 SESSIONS DE GROUPES DE TRAVAIL sur 4 thèmes (énergie, déchets, achats et mobilité) ont rassemblé 60 collaborateurs

3 SESSIONS DE CONSULTATIONS réalisées auprès des personnes accompagnées et de leurs représentants

20 INITIATIVES écologiques recensées au sein des établissements pour être reproduites



ÉVALUER POUR MESURER LES PROGRÈS

UN BILAN CARBONE Scope 1 et 2 réalisé pour 100 % des établissements

DES AUDITS ÉNERGÉTIQUES réalisés sur les 15 sites les plus consommateurs d'énergie

88 % DES ÉTABLISSEMENTS ont répondu à un sondage sur l'alimentation durable au sein de leur restauration collective

DES DIAGNOSTICS de la gestion des déchets réalisés pour 4 établissements pilotes

ADOPTION DE 7 ENJEUX, 30 OBJECTIFS

Diminuer les consommations d'énergie et d'eau des bâtiments et des infrastructures numériques et limiter nos émissions de gaz à effet de serre (GES)

1



2

Mettre en place une politique d'achats responsables

3



Réduire, trier et revaloriser tous nos types de déchets



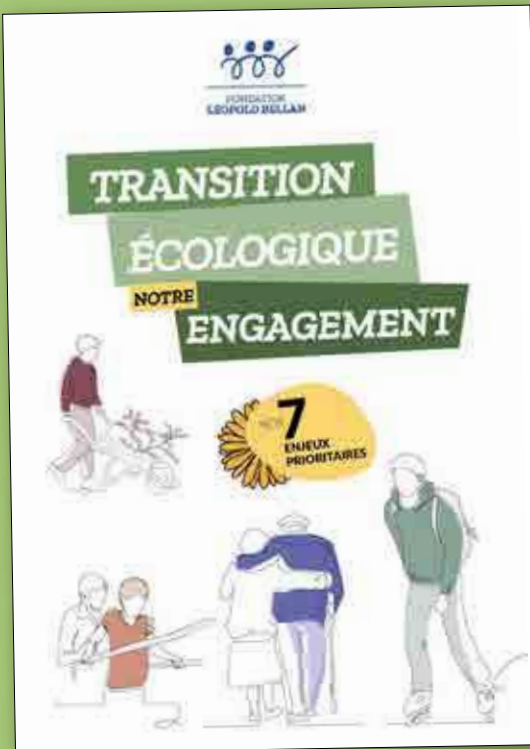
4

Garantir une alimentation saine et durable aux personnes accompagnées et aux professionnels



5

Optimiser et décarboner les déplacements, favoriser les mobilités douces



6



Protéger et valoriser les espaces verts et les zones boisées de la Fondation

Sensibiliser et accompagner aux pratiques éco-responsables

7



UN DÉVELOPPEMENT DYNAMIQUE

LA REPRISE DE QUATRE ÉTABLISSEMENTS



Objectif du projet Stratégique

Être un acteur du mouvement de regroupement des associations, en recherchant des rapprochements permettant de compléter l'offre de la Fondation



UN ÉTABLISSEMENT POUR PERSONNES ÂGÉES À TOURS

Cette structure médico-sociale de 27 lits, créée en 2005, accueille à l'origine, les membres vieillissants de plusieurs communautés religieuses. Depuis 2013, l'établissement accompagne également des laïcs en perte d'autonomie, qui recherchent un résidence adaptée à leurs besoins et à leur spiritualité.

Jusqu'alors administré par l'Association Sainte-Claire, **il rejoint, le 1^{er} janvier dernier, la Fondation Léopold Bellan** qui compte déjà deux autres établissements pour personnes âgées à Tours.



LA FONDATION EN 2023

UNE MAISON D'ENFANTS À FONTENAY-SOUS-BOIS



Depuis avril 2023, la Fondation Léopold Bellan gère sous mandat de gestion **la MECS Henri Ruel**, située à Fontenay-sous-Bois.

Créé en 1973, l'établissement accueille 43 **enfants et adolescents âgés de 4 à 18 ans** confiés par les services de protection de l'enfance à qui il apporte un soutien éducatif, psychologique et matériel.



UN ESAT ET UN FOYER DANS L'OISE



Depuis le 1^{er} janvier 2024, la Fondation Léopold Bellan compte deux nouveaux établissements, jusqu'alors gérés par l'Etincelle, une association créée en 1963.

Le premier, un Foyer situé à Creil, se compose de 60 places d'hébergement permanent, d'une place d'hébergement temporaire et de trois places d'accueil de jour, à destination d'**adultes en situation de handicap moteur**.

Le second, un Esat situé dans la zone industrielle du parc Alata de Verneuil-en-Halatte, propose 80 places pour des **travailleurs en situation de handicap principalement moteur**.



DES RÉPONSES PLUS INCLUSIVES ET MODULABLES



UN PARCOURS RÉSIDENTIEL

POUR LES PERSONNES ÂGÉES À TOURS

- **Public accueilli :** Personnes âgées
- **Durée des travaux :** 37 mois
- **Coût des travaux :** 10,3 M€
- **Subvention accordée par le Conseil départemental d'Indre-et-Loire :** 1,2 M€
- **Subvention accordée par la CNSA :** 1,5 M€

Situé dans le domaine de la Congrégation des Soeurs de Charité Dominicaines de la Présentation de la Sainte Vierge, à Tours, **l'Ehpad de la Grande Bretèche** a ouvert ses portes à la fin de l'année 2022. Doté de 65 lits destinés à des résidents fortement dépendants ou touchés par une maladie neuro-dégénérative et d'une unité protégée de onze places dédiées aux personnes âgées souffrant d'une maladie d'Alzheimer ou apparentée, l'établissement est entièrement habilité à l'aide sociale.

Il forme, aux côtés de la Résidence médicalisée Hardouin et de l'Ehpad Sainte-Claire, un pôle dédié aux personnes âgées qui s'enrichira, à la fin de l'année 2024, d'une Résidence services pour Seniors.



*Objectif du
projet Stratégique*

Soigner et accompagner les personnes âgées dans le respect de leurs droits et de leur souhait de rester à domicile ou d'être « chez elles »

UN ACCOMPAGNEMENT PLUS DIVERSIFIÉ AU CENTRE D'HABITAT DE NOYON



- **Public accueilli : Adultes en situation de handicap**
- **Durée des travaux : 48 mois**
- **Coût des travaux : 4,6 M€**
- **Subvention accordée par le Conseil départemental de l'Oise : 864 K€**



Depuis 1968, le Centre d'Habitat de Noyon accompagne des résidents en situation de handicap et les aide à s'épanouir dans la vie de la cité. Pour mieux répondre aux besoins des personnes que nous accompagnons et offrir des espaces à la fois plus intimes et plus conviviaux, des travaux de rénovation et d'agrandissement, avec l'achat d'une nouvelle maison, ont été lancés en septembre 2019.

Désormais, le Centre d'habitat propose 48 places au sein d'appartements ou de maisons dans le centre-ville, dont un nouveau foyer de vie de 9 places pour les personnes sans activité ou ne travaillant plus en Esat.

70 personnes, qui vivent dans des logements autonomes, sont par ailleurs accompagnées par le Service d'Accompagnement à la Vie Sociale et le Service d'Evaluation A Domicile, situés dans la même rue.



STÉPHANIE PERRET DU CRAY

L'établissement s'adapte pour proposer de nouvelles modalités d'accueil aux personnes qu'elle accompagne. Modulables, progressives et personnalisées, elles permettent à chacun de construire son parcours selon ses souhaits, ses besoins et ses capacités.»



Objectif du projet Stratégique

Des établissements offrant des prestations modulables, à l'intérieur et à l'extérieur des murs.



UNE CRÈCHE PLUS INCLUSIVE

DANS LE 16^e ARRONDISSEMENT DE PARIS



AURÉLIE DROUET

L'inclusion, dès le plus jeune âge, est bénéfique pour les enfants en situation de handicap ou atteints de maladies chroniques et l'ensemble des enfants. Nous diversifions notre offre d'accueil et le fonctionnement de nos établissements pour répondre à l'évolution des demandes des familles et développer l'accueil d'enfants en situation de handicap ou de familles en situation de précarité.»

- **Public accueilli** : Enfants âgés de 3 mois à 3 ans
- **Durée des travaux** : 22 mois
- **Coût des travaux** : 8,1 M€
- **Subvention accordée par la Ville de Paris** : 700 K€
- **Subvention accordée par la CAF** : 437 K€

Situé au 22 bis rue Claude Lorrain dans le 16^e arrondissement de Paris, la crèche du « Point du jour », réouvre ses portes le 4 décembre 2023, avec un projet d'accueil qui met l'accent sur l'accompagnement des enfants en situation de handicap ou atteints de maladies chroniques. La crèche accueille désormais une cinquantaine d'enfants au sein d'un bâtiment entièrement reconstruit sur 4 niveaux et répondant à des normes environnementales exigeantes.

À compter de 2024, la crèche développera des actions de soutien à la parentalité.



Objectif du projet Stratégique

Développer des réponses plus inclusives, renforcer ses dispositifs de soutien à la parentalité

UN CENTRE DE RESSOURCES TERRITORIAL DANS LE MANTOIS



Labellisé en décembre 2023 « Centre de Ressources Territorial Yvelines nord », le Centre de gérontologie Clinique de Magnanville poursuit son virage domiciliaire.

Créés en 2022, les CRT offrent une réponse structurée autour de la coordination des besoins, construite « à la carte » en fonction du projet de vie de la personne. Ils développent deux modalités d'intervention conjointes : une mission d'appui aux professionnels du territoire, pour favoriser le maintien à domicile des personnes âgées ; un accompagnement renforcé à domicile aux personnes âgées en perte d'autonomie.



SOPHIE VILLEDIEU

Le Centre de Ressources Territorial répond au double défi de l'accompagnement à domicile des personnes âgées et au besoin futur en places d'hébergement médicalisé pour les personnes en perte d'autonomie. C'est un dispositif crucial dans ce territoire marqué par la précarité des publics accompagnés et la désertification médicale.»



Objectif du projet Stratégique

Constituer, dans les domaines d'expertise de la Fondation, des Centres Ressources



ACCUEIL D'UN NOUVEAU PUBLIC ET

OUVERTURE À LA MIXITÉ

AU FOYER ÉDUCATIF DE COURBEVOIE



- **Public accueilli :** Enfants et jeunes
- **Démarrage des travaux :** septembre 2023
- **Coût des travaux :** 365 K€

Depuis le début de l'année 2024, le Foyer de Courbevoie propose une nouvelle offre à destination de jeunes confiés aux services de l'aide sociale à l'enfance (ASE).

Ce service Appartements renforcé accueille des mineurs âgés de 16 à 18 ans qui ont besoin d'un accompagnement socio-éducatif de proximité, global et soutenu.

Il soutient également des majeurs âgés de 18 à 21 ans qui ont besoin d'être accompagnés vers l'indépendance et l'âge adulte (insertion socio-professionnelle, accès au logement, démarches administratives).



AURÉLIE DROUET

La création de ce nouveau service, au sein d'un établissement reconnu par l'ensemble de ses partenaires, contribue à renforcer la position du Foyer de Courbevoie et de la Fondation sur son territoire. Avec 80 % des jeunes filles qui sortent de cet établissement avec un travail ou une formation, un logement et une capacité à vivre en société, nous sommes bien loin des clichés sur le secteur de la protection de l'enfance.»



Objectif du projet Stratégique

Adapter ses projets d'accompagnement et former les équipes à la prise en charge de nouveaux publics parfois sans solution



LA FONDATION EN 2023



UN HABITAT INCLUSIF À VILLABÉ

L'habitat inclusif la « Coloc' Solidaire », proposé par le Centre d'Habitat Léopold Bellan d'Evry (CHALBE) accueille des **adultes présentant un handicap psychique, mental, sensoriel ou physique** au sein de 8 studios ou de T1. Ils partagent une salle polyvalente mise à leur disposition pour la vie sociale, animée par une coordinatrice. Ces logements sont situés dans une résidence intergénérationnelle à Villabé, qui comprend 130 logements neufs au sein de plusieurs îlots appartenant à un bailleur social.

Au-delà de l'insertion des personnes en situation de handicap en milieu ordinaire, le projet de vie sociale et partagé de cet habitat inclusif repose sur les principes de solidarité et d'entraide réciproque entre les populations.



Objectif du projet Stratégique

Faciliter le logement des personnes vulnérables en développant de nouvelles formes d'habitat

UN HABITAT INCLUSIF À MONTESSON

Afin d'apporter une réponse aux besoins d'hébergement des **personnes vieillissantes en situation de handicap** dans les Yvelines, le Pôle Médico-social de Montesson propose un habitat inclusif au sein de la résidence Intergénérationnelle d'un bailleur social, composé de 8 logements T2 et d'une salle polyvalente pour l'organisation de la vie sociale et partagée.

Cet habitat apporte une offre alternative de logement à des travailleurs d'Esat, retraités ou en incapacité de travail, qui profitent également des diverses activités du Pôle de Montesson.



DES PROJETS IMMOBILIERS EN COURS OU FINALISÉS

Pour améliorer les lieux de vie
des personnes accompagnées

RÉHABILITATION DU CHÂTEAU

ET DES PAVILLONS DE LA NORVILLE



- **Public accueilli :** Enfants souffrant d'une déficience auditive ou atteints de troubles spécifiques du langage
- **Durée des travaux :** 19 mois
- **Coût des travaux :** 4,5 M€
- **Subvention de l'ARS d'Ile-de-France :** 972 K€
- **Subvention de la Région Ile-de-France :** 704 K€
- **Subvention du CCAH :** 266 K€
- **Subvention CEE :** 28 K€



RÉNOVATION DE L'EHPAD DE MAGNANVILLE

- **Public accueilli :** Personnes âgées
- **Démarrage des travaux :** juillet 2024
- **Coût des travaux :** 32.4 M € dont 16.4 M € de subventions (Conseil départemental des Yvelines et CNSA)





CRÉATION D'UNE BOUTIQUE

ATELIER DE RÉPARATION DE CYCLES



- **Public accueilli : Personnes en situation de handicap**
- **Démarrage des travaux : février 2024**
- **Coût des travaux : 135 000 € TTC**
- **Subvention de la Région Ile-de-France : 93 K€**

DES ACTIONS FINANCÉES GRÂCE À NOS DONATEURS



Pour améliorer le quotidien
des personnes accompagnées
et des professionnels ↖

En 2023, la Fondation a lancé un appel aux dons pour financer plusieurs actions.

Grâce à la générosité des donateurs, elle a récolté **210 000 euros de dons**, qui lui permettent de financer intégralement trois de ses projets.

LES TROIS PROJETS

- **L'acquisition de vélos** pour encourager la mobilité des **personnes âgées**, stimuler leur mémoire et favoriser leur bien-être psychique.
- **L'organisation de formations Montessori** à destination de nos professionnels, pour favoriser l'épanouissement et l'autonomie des **enfants et jeunes**, des **personnes en situation de handicap** et des **personnes âgées accompagnées**.
- **L'organisation des Jeux de la Fondation**, pour favoriser la pratique sportive, l'esprit d'équipe et les liens entre notre public et nos professionnels dans le cadre de l'opération « **Tous réunis autour du Sport !** »

LE THÉÂTRE CHAILLOT ET LA FONDATION CULTURE ET DIVERSITÉ

Le Foyer éducatif de Courbevoie a noué un partenariat avec la Fondation Culture et Diversité et le théâtre national de la Danse de Chaillot pour offrir aux jeunes de la protection de l'enfance l'accès aux pratiques artistiques et à la culture.

LE FONDS MARC LADREIT DE LACHARRIÈRE

Grâce à l'aide du Fonds Marc Ladreit de Lacharrière, l'Ehpad de Romainville s'est équipé de six vélos pour proposer cette activités aux résidents.

NEXITY

La Fondation Nexity s'est associée aux événements sportifs proposés aux jeunes et aux adultes accompagnés par la Fondation Bellan dans le cadre de l'opération « *Tous réunis autour du Sport !* ».

Grâce à ce mécène, une centaine de jeunes et d'adultes de nos établissements ont assisté en juillet 2023 aux mondiaux de para-athlétisme au stade Charlety, où ils ont aussi eu l'occasion de s'essayer à plusieurs disciplines sportives.

➔ Nos soutiens



LA FONDATION RENAULT

En 2023, grâce à la Fondation Renault, 33 jeunes et travailleurs en situation de handicap ont suivi des formations pour obtenir le permis de conduire, indispensable pour leur mobilité et leur autonomie.

LE FONDS DE DOTATION JEAN PAPAHN

Il soutient, cette année encore, des projets auprès des enfants et des jeunes.



TOUS RÉUNIS AUTOUR DU SPORT !

➔ Une année de défis !

Pendant un an, les personnes accompagnées et les professionnels de la Fondation Léopold Bellan ont été invités à relever plusieurs défis sportifs : vélo, danse, lancer, jeux de raquette, sports de ballon...

Trois manifestations sportives ont été organisées à Paris, Magnanville et Vayres-sur-Essonne. Les professionnels de la Fondation ont participé à la Soli'Run.

CES ÉVÈNEMENTS ONT RÉUNI PLUS DE 900 PARTICIPANTS !





LES TRAVAUX DU COMITÉ ÉTHIQUE



Pour accompagner les professionnels dans l'autonomie des jeunes

Le Comité éthique de la Fondation Léopold Bellan a décidé de travailler sur la notion d'autonomie des personnes qu'elle accompagne, le respect de leur singularité et la marge de liberté des professionnels dans leur pratique.

Les membres du comité éthique ont adressé, au cours de l'année 2022, un questionnaire à un panel de professionnels et de personnes accompagnées. Leurs réponses ont permis de dégager une première approche pratique de la notion d'autonomie et de mettre en avant les difficultés qu'elle peut susciter. Début 2023, les membres du comité éthique se sont ensuite rendus à la rencontre des professionnels au sein de quatre établissements : le Foyer de Courbevoie, le Centre Augustin Grosselin, le D.A.M.E. de Châteaudun et l'I.M.E. la Sapinière.

Le comité éthique s'efforce d'apporter des réponses aux dilemmes suivants :

- Individualisation de l'accompagnement et apprentissage du vivre ensemble.
- Comment donner et faire confiance pour favoriser une dynamique de progrès ?

- Institution, cadre familial et milieu ordinaire une vision à partager : quelles influences dans la liberté d'expression des jeunes ?
- Comment conjuguer expérimentation et prise de risques ?
- Exigences institutionnelles et initiatives des professionnels.

Il retient trois démarches à favoriser pour surmonter les difficultés parfois rencontrées au sein des établissements :

- Développer l'estime de soi, la fierté, la confiance.
- Favoriser l'apprentissage de la socialisation.
- Travailler en équipe, favoriser les échanges entre les professionnels.

CONCOURS DE PEINTURE 2023

À l'invitation de Yaël BRAUN-PIVET, Présidente de l'Assemblée nationale, 150 professionnels, résidents et bénéficiaires de la Fondation Léopold Bellan, ont eu le plaisir d'être reçus à Assemblée nationale.

Ils ont bénéficié d'une visite guidée du Palais Bourbon et de l'Hôtel de Lassay et eu le plaisir d'assister à une partie des débats dans l'hémicycle.



par la remise des
œuvre Bellan, inspiré
par la phrase :

« J'ai vu la beauté de la terre
mais aussi sa fragilité. »

THOMAS PESQUET,
ASTRONAUTE FRANÇAIS

Sur scène, les artistes Olivier Masmonteil et Nicolas Marciano ont analysé chacune des œuvres retenues devant les lauréats, avant de dévoiler les quatre lauréats de cette édition 2023.

OLIVIER MASMONTEIL
Artiste et parrain du
concours de Peinture
de la Fondation



NICOLAS MARCIANO
Artiste et parrain du
concours de Peinture
de la Fondation



ENFANTS & JEUNES
CRÈCHE DU XVI^e

Victor SALAME, Soan SIDIYA,
Mohamed-Yacine MAKHKOUF, Jade CHICHE

Encadrant :
Eva PIETRZYK



ENFANTS & JEUNES
FOYER ÉDUCATIF DE COURBEVOIE

Iris GEORGENS, Abbari OMUIA

Encadrant : Pauline DEHON



ADULTES EN SITUATION DE HANDICAP
CENTRE D'HABITAT D'ÉVRY

Martial MOMPO, Julie VU, Céline CHARBOUNIER,
Ishaac MOHAMADOU

Encadrants :
Alicia BARCOUZARAUD, Jean-Bernard AMABLE



ADULTES EN SITUATION DE HANDICAP
FAM DE SEPTEUIL

Fatih AKBACHE

Encadrant : Jean-Brice



**RAPPORT
2
FINAN-
CIER**

CHIFFRES CLÉS

INVESTISSEMENTS

22 015
K€

EFFECTIFS

2 700
Collaborateurs
dont

15%

Cadres

85%

Non cadres



BILAN

SIMPLIFIÉ EN M€

ACTIF	2023	2022
IMMOBILISATIONS NETTES	181,0	173,0
Incorporelles et corporelles	178,2	169,7
Financières	2,8	3,3
STOCKS ET CRÉANCES	28,2	27,1
TRÉSORERIE	57,7	68,1
Placements	48,3	48,4
Disponibilités	9,4	19,7
TOTAL DE L'ACTIF	266,9	268,2

PASSIF	2023	2022
FONDS PROPRES	140,3	142,4
Résultat reportable	-1,3	-3,0
PROVISIONS ET FONDS DÉDIÉS	30,2	28,8
DETTES	96,5	97,0
Emprunts bancaires	55,1	56,7
Autres dettes	41,0	39,8
TOTAL DU PASSIF	266,9	268,2

RÉSULTATS

DE LA FONDATION EN M€

	2023	2022
Total des produits d'exploitation	211,4	200,5
Total des charges d'exploitation	214,6	204,1
RÉSULTAT D'EXPLOITATION	-3,1	-3,6
Produits financiers	1,5	1,1
Charges financières	1,3	2,3
RÉSULTAT FINANCIER	0,2	-1,1
Produits exceptionnels	2,7	2,1
Charges exceptionnelles	0,6	0,3
RÉSULTAT EXCEPTIONNEL	2,1	1,8
RÉSULTAT COMPTABLE	-1,3	-3,0
REPRISE DE RÉSULTATS	0,1	0,2
RÉSULTAT REPORTABLE	-1,2	-2,8



RAPPORT FINANCIER

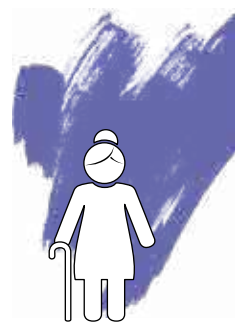


ENFANTS ET JEUNES		SURDITÉ	IME	PROTECTION DE L'ENFANCE	PETITE ENFANCE	TOTAL
CAPACITÉ AGRÉÉE		304	452	85	312	1 153
ACTIVITÉ RÉALISÉE	Nbre journées/heures	45 967	79 710	29 319	583 066	738 062
	Taux d'Occupation	92,94 %	92,42 %	94,50 %	72,46 %	85,66%
CHARGES BRUTES (K€)		14 663	24 389	5 780	8 572	53 404
PRODUITS BRUTS (K€)		14 370	24 694	5 533	8 304	52 901
RÉSULTAT AFFECTABLE 2023 (K€)		- 293	320	- 231	- 268	- 472
RÉSULTAT AFFECTABLE 2022 (K€)		391	773	- 495	- 622	47



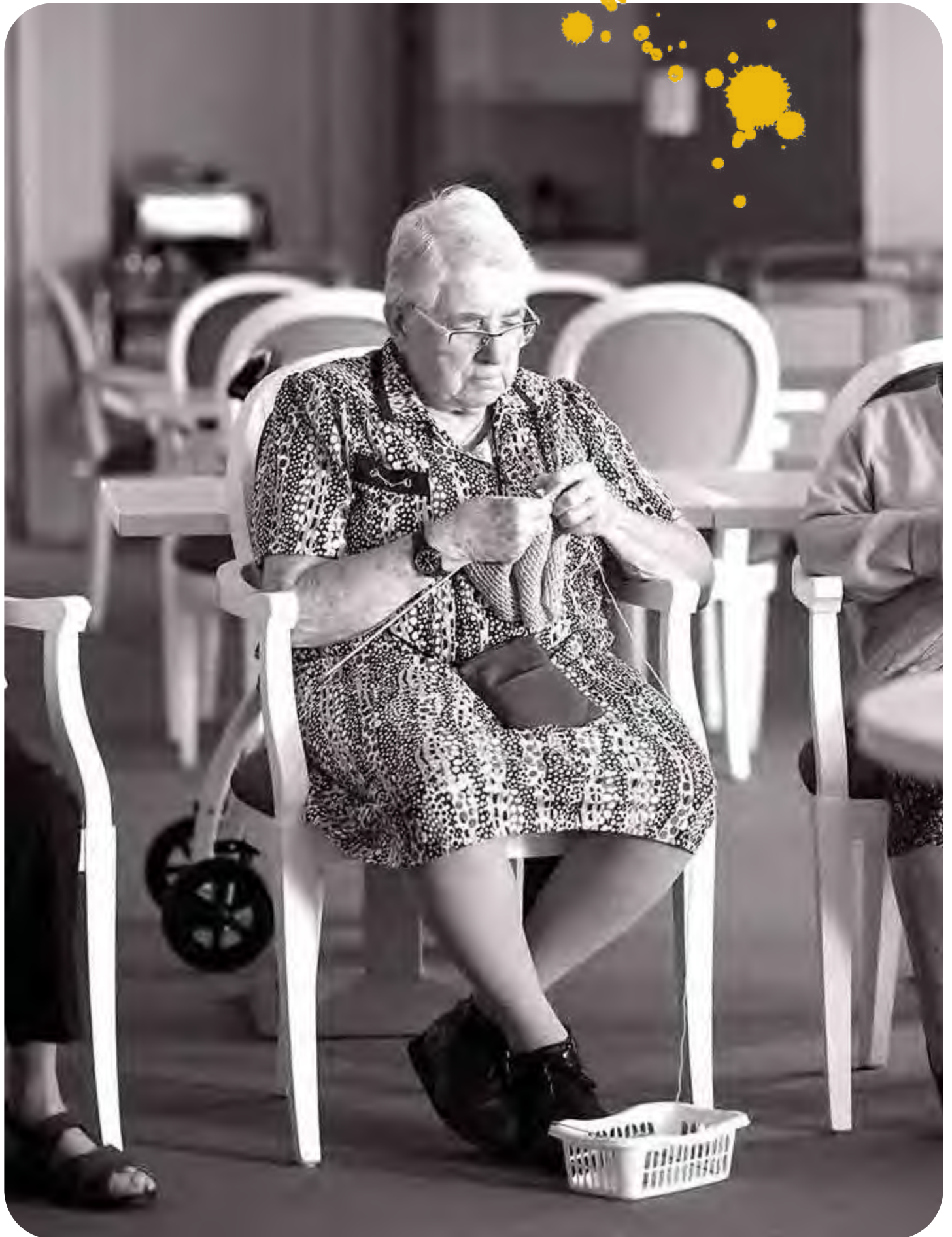
ADULTES EN SITUATION DE HANDICAP		ESAT	CENTRE D'HABITAT & SERVICES ASSOCIÉS	FOYERS D'ACCUEIL MÉDICALISÉ	TOTAL
CAPACITÉ AGRÉÉE		572	520	110	1 202
ACTIVITÉ RÉALISÉE	Nbre journées/heures	116 035	141 485	38 789	296 308
	Taux d'Occupation	89,55 %	94,32 %	96,61 %	92,65 %
CHARGES BRUTES (K€)		21 685	11 327	9 884	42 897
PRODUITS BRUTS (K€)		21 645	11 291	9 873	42 809
RÉSULTAT AFFECTABLE 2023 (K€)		- 46	95	- 65	- 16
RÉSULTAT AFFECTABLE 2022 (K€)		- 41	- 50	- 60	- 152

PERSONNES ÂGÉES		EHPAD	SSIAD	AUTRES SERVICES	TOTAL
CAPACITÉS AUTORISÉES (LITS ET PLACES)		935	698	37	1 670
ACTIVITÉ RÉALISÉE	Nbre journées/heures	381 029	220 180	95 734	696 943
	Taux d'Occupation	94,54 %	87,23 %	-	90,52 %
CHARGES BRUTES (K€)		61 506	12 341	4 465	78 312
PRODUITS BRUTS (K€)		58 811	12 697	4 050	75 558
RÉSULTAT AFFECTABLE 2023 (K€)		- 2 777	413	- 415	- 2 779
RÉSULTAT AFFECTABLE 2022 (K€)		- 3 247	369	- 618	- 3 496



PATIENTS		HÔPITAL	CRC OLLEN-COURT	CRF CHAUMONT	HAD MAGNANVILLE	HDJ AAE	TOTAL
CAPACITÉ AGRÉÉE		210	88	90	35	40	463
ACTIVITÉ RÉALISÉE	Nbre journées	50 601	19 150	24 440	13 013	7 528	114 732
	Taux d'Occupation	81,14 %	84,97 %	79,95 %	103,28 %	74,98 %	83,07 %
CHARGES BRUTES (K€)		24 434	7 306	8 626	3 014	2 720	46 102
PRODUITS BRUTS (K€)		24 622	7 721	8 670	3 203	3 045	47 261
RÉSULTAT AFFECTABLE 2023 (K€)		188	415	44	188	324	1 159
RÉSULTAT AFFECTABLE 2022 (K€)		- 128	267	367	142	87	734







RAPPORT D'ACTIVITÉ

20
23

REMERCIEMENTS

Nous remercions l'ensemble des personnes ayant contribué à la rédaction de ce rapport.

CRÉDITS PHOTO

Hamid Azmoun, Julie Limont, Aurélia Blanc, Adobestock

CONCEPTION / RÉALISATION

Gwenaële Cosquéric

JUIN 2024



FONDATION
LÉOPOLD BELLAN

FONDATION LÉOPOLD BELLAN
RECONNUE D'UTILITÉ PUBLIQUE
64, rue du Rocher 75008 Paris - 01 53 42 11 50

fondation@fondationbellan.org



www.bellan.fr